



EVROPSKÁ UNIE  
Evropské strukturální a investiční fondy  
Operační program Doprava

Ministerstvo dopravy  
Státní fond dopravní  
infrastruktury


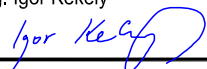


			ČÍSLO SOUPRAVY:
		PO PŘIPOMÍNKÁCH 05/2019	
REVIZE Č.	DATUM	ZMĚNA	

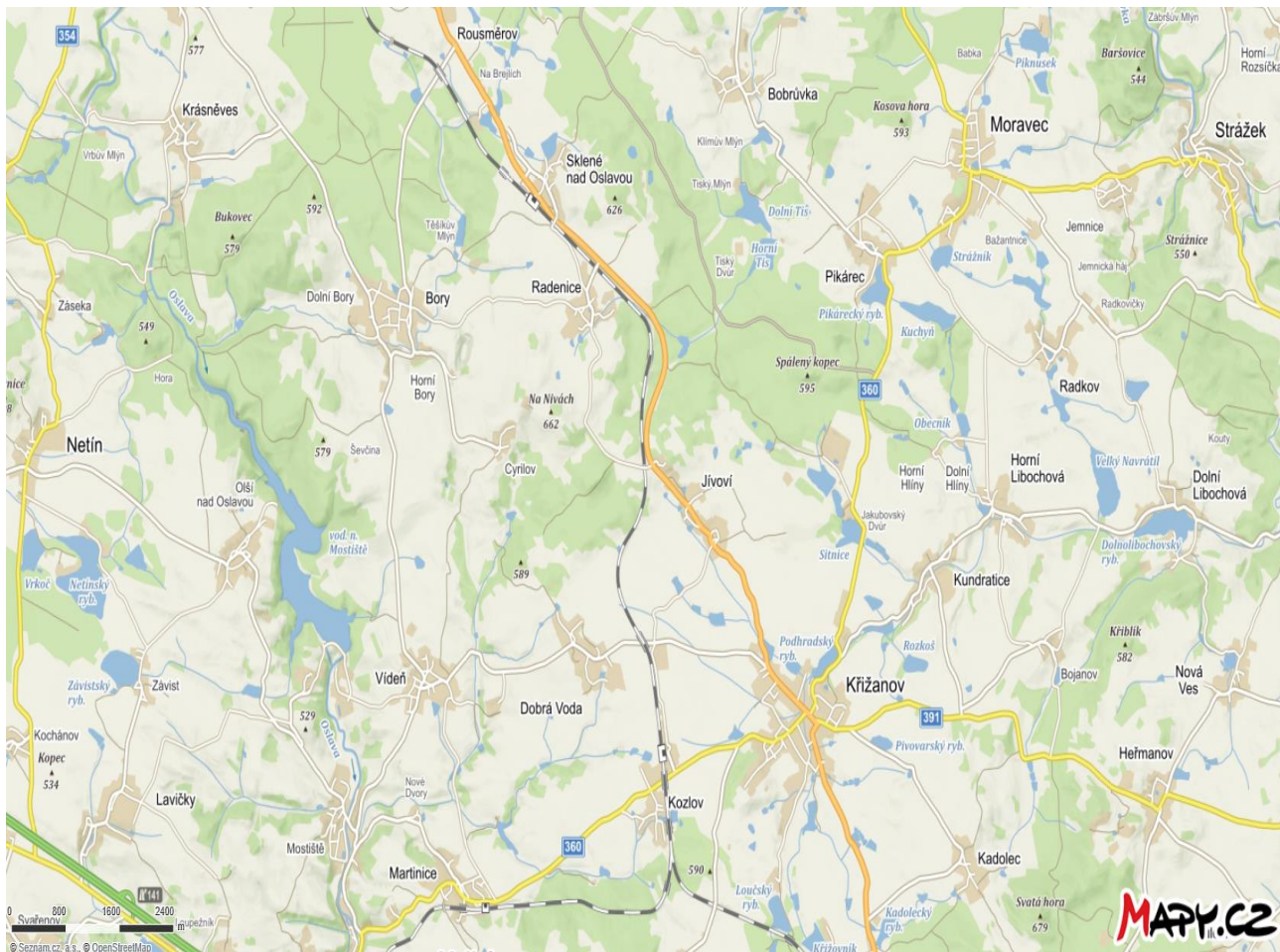


**EXPROJEKT s.r.o.**  
**Heršpická 758/13**  
**619 00 Brno**

tel. : +420 533 312 000  
E-mail: info@exprojekt.cz  
ID: dh84e85

OBJEDNATEL:	 Správa železniční dopravní cesty Stavební správa východ, Nerudova 1, 772 58 Olomouc			
HLAVNÍ INŽENÝR PROJEKTU Ing. Igor Kekely 	ODPOVĚDNÝ PROJ. PS, SO Jiří Kaiserlich	VYPRACOVAL Radim Pokladník	KONTROLOVAL Jiří Kaiserlich	
KRAJ: Vysočina	POVĚŘENÝ MÚ: Velké Meziříčí		STUPEŇ: DSP	
"Rekonstrukce traťového úseku Křižanov - Sklené nad Oslavou (mimo)"			ZAK. ČÍSLO 116-2018	
			MĚŘITKO -	POČET FORMÁTŮ 39 x A4
			DATUM: 07/2019	
Bezpečnost a ochrana zdraví při práci			ČÁST DOKUM. B.	PŘÍLOHA B.11

# PLÁN BEZPEČNOSTI A OCHRANY ZDRAVÍ PŘI PRÁCI NA STAVENIŠTI



**Stavba :**

## „Rekonstrukce traťového úseku Křížanov – Sklené nad Oslavou (mimo)“

Stavebník má za povinnost zajistit, aby byl průběžně plán aktualizován. Plán se aktualizuje přinejmenším při přechodu mezi nejdůležitějšími hlavními fázemi průběhu stavby. Všechny změny v organizaci staveniště nebo posuny v časovém plánu stavby se musí do plánu zapracovat.

Plán nenahrazuje znalost a dodržování všech platných předpisů k zajištění bezpečnosti a ochrany zdraví při práci, technologických a pracovních postupů, místních provozních předpisů a návodů výrobců.

## OBSAH:

1.	IDENTIFIKAČNÍ ÚDAJE O STAVBĚ .....	3
2.	ÚVOD .....	4
3.	ÚČEL STAVBY .....	4
4.	ČLENĚNÍ STAVBY NA OBJEKTY .....	5
5.	HODNOCENÍ STAVBY Z HLEDISKA POVINNOSTÍ ZADAVATELE STAVBY .....	6
6.	SITUAČNÍ VÝKRES STAVBY - VIZ PD SITUACE ZOV .....	6
7.	PŘEHLED VYBRANÝCH USTANOVENÍ ZÁKONÍKU PRÁCE .....	7
8.	SEZNAM VSTUPNÍCH PODKLADŮ .....	9
9.	OBSLUŽNOST ÚZEMÍ A PŘEDPOKLÁDANÉ ÚPRAVY STAVENIŠTĚ .....	9
10.	STANOVENÍ OCHRANNÝCH A KONTROLOVANÝCH PÁSEM .....	11
11.	POSTUPY A OPATŘENÍ PŘÍ ŘEŠENÍ MIMOŘÁDNÝCH SITUACÍ .....	13
12.	OSOBNÍ OCHRANNÉ PRACOVNÍ POMŮCKY (OOPP) .....	14
13.	BEZPEČNOST RUČNÍHO NÁŘADÍ .....	15
14.	BEZPEČNOST ŽIVOTNÍHO PROSTŘEDÍ .....	15
15.	OBECNÉ POŽADAVKY BEZPEČNOSTI PRÁCE NA STAVBĚ .....	15
16.	ČINNOSTI SPOJENÉ S POTENCIÁLNÍMI NEBEZPEČÍMI .....	18
17.	ÚDAJE O BEZPEČNOSTNÍCH OPATŘENÍCH, KTERÉ SE ZAVÁDĚJÍ .....	32
18.	PLÁN – POPIS KONTROL V PRŮBĚHU VÝSTAVBY .....	33
19.	SEZNAM POŽADOVANÉ ZÁKLADNÍ DOKUMENTACE BOZP A PO .....	34
	PŘÍLOHA 1: PROVOZNÍ ŘÁD STAVBY .....	35
	PŘÍLOHA 2: OSVĚDČENÍ KOORDINÁTORA .....	37
	PŘÍLOHA 3: SEZNÁMENÍ ODPOVĚDNÝCH PRACOVNÍKŮ DODAVATELŮ .....	38

## 1. IDENTIFIKAČNÍ ÚDAJE O STAVBĚ

Název stavby:	„Rekonstrukce traťového úseku Křížanov – Sklené nad Oslavou (mimo)“
Kraj:	Vysočina
Místo stavby:	Železniční trat č. 250 Havlíčkův Brod – Brno hlavní nádraží (– Lanžhot) TÚ 2031 Havlíčkův Brod – Brno hlavní nádraží Železniční trat č. 252 Studenec – Křížanov TÚ 1261 Studenec – Křížanov
Katastrální území:	748259 k.ú. Sklené nad Oslavou, 737496 k.ú. Radenice, 661414 k.ú. Jívoví, 627062 k.ú. Dobrá Voda u Křížanova, 671738 k.ú. Kozlov u Křížanova, 692115 k.ú. Martinice u Vel. Meziříčí, 779091 k.ú. Velké Meziříčí
Charakter stavby:	Liniová stavba, rekonstrukce
Stupeň PD:	stavební povolení a pro provádění stavby
Termín zpracování:	květen 2019

### Údaje o žadateli

Stavebník:	Správa železniční dopravní cesty, státní organizace
Sídlo:	Dlážděná 1003/7, Nové Město, 110 00 Praha 1
IČ:	70994234
DIČ:	CZ70994234

### Údaje o zpracovateli PD

Název subjektu:	„Společnost pro úsek Křížanov – Sklené nad Oslavou“, jejímiž společníky jsou EXprojekt s.r.o. a MORAVIA CONSULT Olomouc a.s.
V zastoupení:	EXprojekt s.r.o.
Sídlo:	Heršpická 758/13, 619 00 Brno
IČ:	29285801
Hlavní inženýr projektu:	Ing. Igor Kekely, EXprojekt s.r.o.
ČKAIT:	1004879 – v oboru dopravní stavby

### Údaje o zpracovateli plánu BOZP

Zpracovatel:	BP System s.r.o.
Sídlo:	Štefánikova 61, 612 00 Brno
IČ:	277 24 433
DIČ:	CZ 27724433
Koordinátor BOZP:	Jiří Kaiserlich
Evidenční číslo:	ZEKA/624/KOO/2017

## 2. ÚVOD

Plán bezpečnosti a ochrany zdraví při práci na staveništi (dále jen Plán BOZP) je stanovení pravidel spolupráce při realizaci na projektu v otázkách bezpečnosti a ochrany zdraví při práci na staveništi. Plán BOZP vychází ze současných znalostí z projektové dokumentace. Tento dokument je zpracován v souladu s požadavky legislativy podle §14 odstavec 3 zákona č. 309/2006 a §15 téhož zákona. Dokument stanovuje základní pravidla pro koordinaci na stavbě a popis základních povinností zadavatele a zhotovitelů podílejících na tomto projektu. Plán BOZP žádným způsobem nenahrazuje právní předpisy v oblasti BOZP, pouze je doplňuje vzhledem ke specifickým podmínkám a rizikům konkrétní stavby. Plán BOZP bude v průběhu výstavby a postupu prací aktualizován o nové skutečnosti, které se v průběhu výstavby vyskytnou. Platnost tohoto plánu se vztahuje na všechna pracoviště stavby a na všechny její zhotovitele a zaměstnance. Tímto plánem jsou povinni se přiměřeně řídit i zaměstnanci jiných organizací, pracují-li v prostoru stavby nebo na jejích zařízeních a to v rozsahu, v jakém byli odpovědným vedoucím zaměstnancem pověřeni k výkonu činnosti. Tento plán BOZP bude vycházet z informací a skutečností známých v jednotlivých fázích stavby. Nebude postihovat definitivní stav, který bude ovlivněn zvolenými technologickými postupy a prostředky ve fázi realizace.

## 3. ÚČEL STAVBY

Stavba se nachází na území kraje Vysočina, katastrální území Sklené nad Oslavou, Radenice, Jívoví, Dobrá Voda u Křižanova, Kozlov u Křižanova, Martinice u Velkého Meziříčí, Velké Meziříčí. Stavba bude probíhat na trati Havlíčkův Brod – Brno hlavní nádraží v úseku trati č.250 (dle knižního jízdního řádu SŽDC), TÚ 2031, od km 60,869 do km 68,761, přičemž kolejové úpravy proběhnou od km 60,984 do km 68,194, a v úseku trati č.252 (dle knižního jízdního řádu SŽDC) Velké Meziříčí – Křižanov, TU 1261, od km 24,025 do km 33,305. TÚ Křižanov – Sklené nad Oslavou je součástí dvojkolejné elektrizované celostátní dráhy Havlíčkův Brod – Brno hlavní nádraží (– Lanžhot), která je zařazena do transevropského železničního systému TEN-T. TÚ Velké Meziříčí – Křižanov je součástí jednokolejné neelektrizované regionální dráhy Studenec – Křižanov.

Účelem je provozování železniční dopravy v železniční stanici Křižanov, Sklené nad Oslavou a Velké Meziříčí a dále návazných traťových úsecích Křižanov – Sklené nad Oslavou a Velké Meziříčí – Křižanov, se zlepšení parametrů trati ve stávající trase a na stávajících pozemních. Dojde ke zvýšení rychlosti průjezdu vlaků, zlepšení komfortu cestujících při nastupování, vystupování a při přístupu k vlakům a současně ke zvýšení bezpečnosti železniční dopravy, mj. instalací nového zabezpečovacího zařízení, které umožní úpravu pro dálkové ovládání technologických zařízení železniční dopravní cesty. V rámci stavby budou rekonstruována stávající ostrovní nástupiště s mimoúrovňovým přístupem stávajícím centrálním podchodem od výpravních budov. Bude zajištěn bezbariérový přístup pro cestující z úrovně přednádraží na nová nástupiště.

V rámci stavby je řešeno v úseku žst. Křižanov – žst. Sklené nad Oslavou (mimo) 13 mostních objektů. V žst. Křižanov se jedná o 1 přestavbu staničního podchodu, 1 přestavbu návěsní lávky, 1 rekonstrukci mostu a 1 rekonstrukci klenbového propustku. V mezistaničním úseku žst. Křižanov – žst. Sklené nad Oslavou se jedná o 1 přestavbu mostu, 2 rekonstrukce klenbových mostů, rekonstrukci 5 klenbových propustků a 1 rekonstrukci zábradlí a protidotykové zábrany na silničním nadjezdu. Dále je do stavby zahrnut stavební objekt uložení kabelové trasy přes mostní objekty v úseku Velké Meziříčí – Křižanov.



#### 4. ČLENĚNÍ STAVBY NA OBJEKTY

SO 01-17-01	ŽST Křížanov, železniční svršek
SO 04-17-01	TÚ Křížanov – Sklené nad Oslavou, železniční svršek
SO 01-16-02	ŽST Křížanov, nástupiště
SO 03-17-01	Žel. přejezd v km 29,080 (P3923)
SO 01-19-01	ŽST Křížanov, most v km 61,357
SO 01-19-02	ŽST Křížanov, podchod v km 61,599
SO 01-19-03	ŽST Křížanov, propustek v km 62,217
SO 01-19-04	ŽST Křížanov, návěsní lávka v km 60,869 = 33,100
SO 03-19-01	Uložení kabeláže na mostních objektech
SO 04-19-01	TÚ Křížanov – Sklené nad Oslavou, most v km 62,843
SO 04-19-02	TÚ Křížanov – Sklené nad Oslavou, most v km 63,405
SO 04-19-03	TÚ Křížanov – Sklené nad Oslavou, propustek v km 63,955
SO 04-19-04	TÚ Křížanov – Sklené nad Oslavou, propustek v km 64,385
SO 04-19-05	TÚ Křížanov – Sklené nad Oslavou, propustek v km 65,651
SO 04-19-06	TÚ Křížanov – Sklené nad Oslavou, most v km 66,143
SO 04-19-07	TÚ Křížanov – Sklené nad Oslavou, propustek v km 66,429
SO 04-19-08	TÚ Křížanov – Sklené nad Oslavou, propustek v km 66,894
SO 04-19-10	TÚ Křížanov – Sklené nad Oslavou, úpravy silničního nadjezdu v km 64,940
SO 04-10-01.1	TÚ Křížanov – Sklené nad Oslavou, přeložky a úpravy kabelů SŽDC
SO 04-10-02	TÚ Křížanov – Sklené nad Oslavou, přeložky a úpravy kabelů cizích správců
SO 01-15-07	ŽST Křížanov, kabelovod
SO 01-15-02	ŽST Křížanov, technologická budova
SO 01-15-03	ŽST Křížanov, trafostanice SŽDC 22/0,4 kV
SO 01-15-04	ŽST Křížanov, zastřešení výstupu z podchodu a přístřešek na nástupišti
SO 01-01-01	ŽST Křížanov, trakční vedení
SO 01-01-03	ŽST Křížanov, připojení TR EOv 25/0,4kV na TV
SO 01-01-04	ŽST Křížanov, připojení TR ZZ 25/0,4kV na TV
SO 01-01-05	ŽST Křížanov, zavěšení kabelu 22kV na trakční podpěry
SO 01-01-06	ŽST Křížanov, převěšení ZOK na nové trakční podpěry
SO 04-01-01	TÚ Křížanov – Sklené nad Oslavou, trakční vedení
SO 04-01-03	TÚ Křížanov – Sklené nad Oslavou, zavěšení kabelu 22kV na trakční podpěry
SO 04-01-04	TÚ Křížanov – Sklené nad Oslavou, převěšení ZOK na nové trakční podpěry
SO 01-06-01	ŽST Křížanov, EOv
SO 01-06-02	ŽST Křížanov, rekonstrukce osvětlení nástupišť
SO 01-06-03	ŽST Křížanov, rekonstrukce venkovního osvětlení stanice
SO 01-06-04	ŽST Křížanov, rekonstrukce kabelových rozvodů
SO 01-06-05	ŽST Křížanov, přeložky silnoproudých rozvodů nn
SO 01-06-06	ŽST Křížanov, DOÚO
SO 01-12-01	ŽST Křížanov, úprava přípojky vn
SO 01-12-02	ŽST Křížanov, přípojka vn pro ZZ
SO 01-12-03	ŽST Křížanov, úprava přípojky vn pro EOv
SO 03-06-01	TÚ Velké Meziříčí – Křížanov, železniční přejezd v km 29,080 - napájení
SO 04-04-01	TÚ Křížanov – Sklené nad Oslavou, přeložky kabelu vn 6 kV
SO 04-04-02	TÚ Křížanov – Sklené nad Oslavou, rozvod kabelu vn 6 kV
SO 04-06-01	TÚ Křížanov – Sklené nad Oslavou, úprava přípojky nn pro BTS v km 66,025
SO 04-12-01	TÚ Křížanov – Sklené nad Oslavou, úprava přípojky vn pro BTS v km 66,025
SO 01-01-02	ŽST Křížanov, ukolejnění kovových konstrukcí
SO 04-01-02	TÚ Křížanov – Sklené nad Oslavou, ukolejnění kovových konstrukcí
SO 01-06-07	ŽST Křížanov, uzemnění trafostanice 6/0,4 kV
SO 01-06-08	ŽST Křížanov, uzemnění trafostanice 22/0,4 kV
SO 01-06-09	ŽST Křížanov, uzemnění TS 25/0,4 kV pro ZZ
SO 04-04-03	TÚ Křížanov – Sklené nad Oslavou, uzemnění trafostanic 6/0,4 kV

## 5. HODNOCENÍ STAVBY Z HLEDISKA POVINNOSTÍ ZADAVATELE STAVBY

### Lhůty výstavby:

Práce budou probíhat v období 11/2019 – 12/2020

Postup stavebních prací je podrobně popsán v projektové dokumentaci část F.3

Předpokládá se, že s ohledem na rozsah prací a lhůtu výstavby bude na stavbě pracovat cca 20 - 40 pracovníků.

Plánovaný počet zhotovitelů na staveništi: 10 – 15.

### **Práce a činnosti podle přílohy č. 5 nařízení vlády číslo 591/2006 Sb.:**

- *práce spojené s montáží a demontáží těžkých konstrukčních stavebních dílů kovových, betonových, a dřevěných určených pro trvalé zabudování do staveb*
- *práce vykonávané v ochranných pásmech energetických vedení popřípadě zařízení technického vybavení*

Z výše uvedeného **vyplývá povinnost zadavatele** (podle § 14 až § 18 zákona č. 309/2006 Sb.)

- **určit potřebný počet koordinátorů** bezpečnosti a ochrany zdraví při práci na staveništi s přihlédnutím k rozsahu a složitosti díla a jeho náročnosti na koordinaci ve fázi jeho realizace (určí-li zadavatel stavby více koordinátorů, kteří působí při přípravě nebo realizaci stavby současně, vymezí pravidla jejich vzájemné spolupráce);
- **doručit oznámení o zahájení prací** oblastnímu inspektorátu práce příslušnému podle místa staveniště nejpozději do 8 dnů před předáním staveniště
- **zajistit**, aby před zahájením prací na staveništi byl zpracován plán bezpečnosti a ochrany zdraví při práci

Koordinátorem ve fázi realizace stavby byl určen pan:

Jiří Kaiserlich evidenční číslo osvědčení: ZEKA/624/KOO/2017

## 6. SITUAČNÍ VÝKRES STAVBY - VIZ PD SITUACE ZOV

Za doplnění situačního nákresu stavby (přesné umístění buňkoviště, únikových cest, míst pro poskytování první pomoci a umístění PHP, hlavních vypínačů apod.) pro potřeby BOZP dle konkrétních podmínek v průběhu výstavby odpovídá koordinátor BOZP ve fázi realizace, potřebnou součinnost poskytuje hlavní zhotovitel stavby.

<b>7. PŘEHLED VYBRANÝCH USTANOVENÍ ZÁKONÍKU PRÁCE, ZÁKONA Č. 309/2006 SB., NV Č. 591/2006 SB., NV Č. 362/2005 SB. A SOUVISEJÍCÍCH PŘEDPISŮ SLOUŽÍCÍCH K IDENTIFIKACI RIZIKOD 1/1/2007 - NOVÁ PRÁVNÍ ÚPRAVA</b>	
1. Základní povinnosti dodavatele stavebních prací	Zákon č. 309/2006 Sb., vyhláška č. 499/2006 Sb., zákoník práce §104
2. Příprava staveb	Zákon č. 183/2006 Sb., vyhl.č. 499/2006 Sb., zákon č. 309/2006 Sb, NV č. 591/2006 Sb.
3. Povinnosti při odevzdání staveniště	NV č. 591/2006 Sb., Vyhl.č. 499/2006 Sb., zákon č. 309/2006 Sb.
4. Přerušování stavebních prací	NV č. 591/2006 Sb., NV č. 362/2005 Sb.
5. Stavební práce v mimořádných podmínkách	Zákoník práce § 102, zákon č. 309/2006 Sb., NV č. 591/2006 Sb., příloha č. 1
6. Stavební práce v nebezpečném prostředí	Zákoník práce § 102, zákon č. 309/2006 Sb. , NV č. 591/2006 Sb., příloha č. 1
7. Povinnosti dodavatele stav. prací	Zákoník práce § 102, zákon č. 309/2006 Sb.
8. Povinnosti pracovníků	Zákoník práce § 106, zákon č. 309/2006 Sb.
9. Vymezení a příprava staveniště	NV č. 591/2006 Sb., příloha č. 1
10. Vnitrostaveništní komunikace	NV č. 101/2005 Sb.
11. Zajištění otvorů a jam	NV č. 101/2005 Sb.
12. Vertikální komunikace	NV č. 101/2005 Sb, NV č. 362/2005 Sb.
13. Skladování – základní ustanovení	NV č. 591/2006 Sb.
14. Způsoby skladování	NV č. 591/2006 Sb.
15. Průzkum staveniště	NV č. 591/2006 Sb.
16. Vyznačení inženýrských sítí	NV č. 591/2006 Sb., vyhláška č. 499/2006 Sb.
17. Zajištění výkopových prací	NV č. 591/2006 Sb., vyhláška č. 499/2006 Sb.
18. Výkopové práce	NV č. 591/2006 Sb.
19. Zajištění stability stěn výkopů	NV č. 591/2006 Sb.
20. Svahování výkopů	NV č. 591/2006 Sb.
21. Vrtné práce	NV č. 591/2006 Sb., NV č. 378/2001 Sb.
22. Bednění, podpěrné konstrukce a podpěrná lešení	NV č. 591/2006 Sb.
23. Doprava a ukládání betonové směsi	NV č. 591/2006 Sb.
24. Odbedňování a uvolňování konstrukcí	NV č. 591/2006 Sb.
25. Práce železářské	NV č. 591/2006 Sb., NV č. 101/2005 Sb.
26. Výroba, zpracování a doprava malt	NV č. 591/2006 Sb.
27. Zdění	NV č. 591/2006 Sb.
28. Příprava montáže	NV č. 591/2006 Sb., vyhl.č. 499/2006 Sb.
29. Montážní pracoviště	NV č. 591/2006 Sb.
30. Dílce pro montáž	NV č. 591/2006 Sb., NV č. 378/2001 Sb.
31. Montážní a bezpečnostní přípravky a vázací prostředky	NV č. 591/2006 Sb., NV č. 163/2002 Sb.
32. Komunikace při montáži	NV č. 591/2006 Sb.
33. Manipulace s břemeny	NV č. 591/2006 Sb.
34. Osazování dílců	NV č. 591/2006 Sb., NV č. 362/2005 Sb.
35. Práce ve výškách a nad volnou hloubkou	NV č. 362/2005 Sb.
36. Zajištění proti pádu	NV č. 362/2005 Sb.
37. Kolektivní zajištění	NV č. 362/2005 Sb.
38. Osobní zajištění	NV č. 362/2005 Sb.
39. Zajištění pro pádu předmětů a materiálu	NV č. 362/2005 Sb.
40. Zajištění pod místem práce ve výšce	NV č. 362/2005 Sb.
41. Práce na střeše	NV č. 362/2005 Sb.
42. Konstrukce ke zvyšování místa práce	NV č. 362/2005 Sb.
43. Předání a převzetí konstrukcí	NV č. 362/2005 Sb.
44. Výstupy	NV č. 362/2005 Sb.
45. Práce nad sebou	NV č. 362/2005 Sb.
46. Práce na vysokých objektech	NV č. 362/2005 Sb.
47. Shazování předmětů a materiálu	NV č. 362/2005 Sb.
48. Přerušování práce ve výškách	NV č. 362/2005 Sb.



49. Krátkodobé práce ve výškách	NV č. 362/2005 Sb.
50. Bourací a rekonstrukční práce	NV č. 591/2006 Sb., vyhláška č. 499/2006 Sb.
51. Průzkum stavu objektů	NV č. 591/2006 Sb., vyhláška č. 499/2006 Sb.
52. Přípravné práce	NV č. 591/2006 Sb., vyhláška č. 499/2006 Sb.
53. Zajištění místa bourání	NV č. 591/2006 Sb., vyhláška č. 499/2006 Sb.
54. Vstupy a vjezdy do bouraného objektu	NV č. 591/2006 Sb., vyhláška č. 499/2006 Sb.
55. Bourání střešních konstrukcí	NV č. 591/2006 Sb., vyhláška č. 499/2006 Sb.
56. Bourání svislých konstrukcí	NV č. 591/2006 Sb., vyhláška č. 499/2006 Sb.
57. Bourání podlah, stropů a jiných vodorovných konstrukcí	NV č. 591/2006 Sb., vyhláška č. 499/2006 Sb.
58. Práce nad sebou	NV č. 591/2006 Sb.
59. Stroje a strojní zařízení	Zákon č. 309/2006 Sb., NV č. 378/2001 Sb.
60. Obsluha	Zákon č. 309/2006 Sb., NV č. 378/2001 Sb.
61. Provozní podmínky strojů	Zákon č. 22/1997 Sb., 309/2006 Sb., NV č. 378/2001 Sb.,
62. Opravy a údržba	Zákon č. 309/2006 Sb., NV č. 378/2001 Sb.
63. Zakázané činnosti	Zákoník práce, Zákon č. 309/2006 Sb., NV č. 378/2001 Sb.
64. Stroje pro zemní práce	NV č. 591/2006 Sb.
65. Stroje a zařízení pro výrobu, dopravu a zpracování směsi	NV č. 591/2006 Sb.
66. Čerpadla směsi a strojní omítačky	NV č. 591/2006 Sb.
67. Vibrátory	NV č. 591/2006 Sb.
68. Stavební elektrické vrátky	NV č. 591/2006 Sb.
69. Jednoduché kladky	NV č. 591/2006 Sb.
70. Stavební výtahy	NV č. 591/2006 Sb.
71. Zabezpečení stroje při přerušení a ukončení práce	NV č. 591/2006 Sb.
72. Manipulace	Zákoník práce, NV č. 361/2007 Sb., NV č. 591/2006 Sb.
73. Lepení krytin na podlahy, stěny, stropy a jiné konstrukce	NV č. 591/2006 Sb.
74. Sklenářské práce	NV č. 591/2006 Sb.
75. Malířské a natěračské práce	NV č. 591/2006 Sb.
76. Svařování	NV č. 591/2006 Sb.
77. Budování objektů zařízení staveniště - zákon č. 309/2006 Sb., NV č. 591/2006 Sb., NV č. 101/2005 Sb.	
78. ČSN 73 8101 Lešení – společné ustanovení	
79. Nařízení vlády č. 101/2005 Sb., o podrobnějších požadavcích na pracoviště a pracovní prostředí	
80. Zákon 251/2005 Sb., o inspekci práce	
81. NV č. 362/2005 Sb., o požadavcích na BOZP pro provádění prací ve výškách a nad volnou hloubkou	
82. Vyhláška č. 398/2009 Sb. o požadavcích zabezpečujících bezbariérové užívání staveb	
TKP staveb státních drah, kap. 1 a dotčené speciální kapitoly SŽDC Bp1 Předpis o bezpečnosti a ochraně zdraví při práci. SŽDC D1 Dopravní a návětní předpis SŽDC D7/2 Organizování výlukových činností SŽDC Zam1 Předpis o odborné způsobilosti a znalosti osob při provozování dráhy a drážní dopravy SŽDC Ob1 Vydávání povolení ke vstupu do prostor Správy železniční dopravní cesty.... SŽDC Ob14 Předpis pro stanovení organizace zabezpečení požární ochrany...	

## 8. SEZNAM VSTUPNÍCH PODKLADŮ

- Projektová dokumentace
- Příslušné normy, vyhlášky a zákony.

## 9. OBSLUŽNOST ÚZEMÍ A PŘEDPOKLÁDANÉ ÚPRAVY STAVENIŠTĚ

### *Výluky veřejné dopravy, objízdné trasy*

#### **Železniční doprava**

Stavba bude realizována za provozu železniční dopravy, nároky na výluky jsou podrobně popsány v PD části F.3 PD. Organizace výstavby, případně návrh dopravních a výlukových opatření bude průběžně konzultováno se SŽDC, Odborem plánování a koordinace výluk (O12).

#### **Silniční doprava:**

**Mostní objekt ev.č.36051-1 (dle železniční kilometráže v km 62,843)** představující podjezd silnice III/36051 pod tratí v úseku Křížanov-Sklené nad Oslavou. Práce na tomto mostním objektu si vyžádá následující přechodné úpravy provozu na předmětné komunikaci v jeho místě.

**1)** V období **07.03.2020 - 13.03.2020** (7 dnů) úplnou uzavírkou silnice III/36051. Objízdná trasa pro individuální dopravu je navržena od místa uzavírky po silnici III/36051 na křižovatku se silnicí I/37 **v Křížanově**, po silnici I/37 na křižovatku se silnicí II/360 také v Křížanově, z Křížanova po silnici II/360 pod tratí podjezdem ev.č.360-038 a přes **Martinice** na křižovatku se silnicí III/36049, po silnici III/36049 přes **Mostiště** na křižovatku se silnicí III/36051 ve **Vídni** a po silnici III/36051 přes **Dobrou Vodu** k místu uzavírky. Linky autobusové dopravy budou provozovány v provizorním režimu, alternativou je objízdná trasa pro autobusové linky veřejné hromadné dopravy uvažována pomocí stávající místní komunikace a nově zřízené pomocné vozovky v blízkosti mostního objektu vedoucí přes kolejiště. Zde se ale nejedná o železniční přejezd v pravém slova smyslu, protože bude užívána pouze v době nepřetržité výluky obou kolejí v trvání 7 dnů.

**2)** V období **14.03.2020 - 10.07.2020** (119 dnů částečně letní prázdniny) částečnou uzavírkou silnice III/36051. Doprava bude vedena volnou polovinou vozovky kyvadlově a organizována pomocí SSZ.

**3)** V období **11.07.2020 - 14.08.2020** (35 dnů, letní prázdniny) úplnou uzavírkou silnice III/36051. Objízdná trasa pro individuální dopravu je opět navržena od místa uzavírky po silnici III/36051 na křižovatku se silnicí I/37 **v Křížanově**, po silnici I/37 na křižovatku se silnicí II/360 také v Křížanově, z Křížanova po silnici II/360 pod tratí podjezdem ev.č.360-038 a přes **Martinice** na křižovatku se silnicí III/36049, po silnici III/36049 přes **Mostiště** na křižovatku se silnicí III/36051 ve **Vídni** a po silnici III/36051 přes **Dobrou Vodu** k místu uzavírky.

**4)** V období **17.10.2020 - 18.10.2020** (2 dny, víkend) úplnou uzavírkou silnice III/36051. Objízdná trasa pro individuální dopravu je opět navržena od místa uzavírky po silnici III/36051 na křižovatku se silnicí I/37 **v Křížanově**, po silnici I/37 na křižovatku se silnicí II/360 také v Křížanově, z Křížanova po silnici II/360 pod tratí podjezdem ev.č.360-038 a přes **Martinice** na křižovatku se silnicí III/36049, po silnici III/36049 přes **Mostiště** na křižovatku se silnicí III/36051 ve **Vídni** a po silnici III/36051 přes **Dobrou Vodu** k místu uzavírky.

**Silniční nadjezd (v km 64,940)** představující mimoúrovňové křížení pozemní komunikace Jívoví-Dobrá Voda a traťového úseku Křížanov-Sklené nad Oslavou. Práce na tomto mostním objektu budou probíhat postruně po částech a vyžádají si částečnou uzavírkou na předmětné komunikaci v jeho místě. Doprava bude po dobu trvání této uzavírky 2x21 dnů v období 04-10/2022 vedena vždy volnou částí vozovky a organizována kyvadlově pomocí dopravních značek P7, P8.

### **Pěší provoz**

Provoz chodců musí stavba zajistit v duchu nařízení vlády 591/2006 Sb. Případné výkopy budou opatřeny lávkami ocelovými nebo dřevěnými) minimální šířky 1,5 m s pevným zábradlím. Při demontážích nádražních přístřešků bude pohyb pěších pod místy demontáže zcela vyloučen.

### **Napojení staveniště na vodu, elektrickou energii a kanalizaci**

#### **Elektrická energie**

Zařízení staveniště a staveniště v železniční stanici budou připojena dle potřeby na stávající rozvody nn stanice. Průběh kabelových tras je zřejmý ze situací stavby. U stavenišť ležících v mezistaničních úsecích lze podle místních podmínek využít stávajících veřejných rozvodů. Každé odběrné místo bude projednáno s dodavatelem elektrické energie a způsob platby bude smluvně ošetřen. V místech, kde se dodavateli stavby nepodaří zajistit připojení elektrické energie je nutné použít mobilní elektrocentrály.

#### **Voda pro potřeby stavby**

Zajištění přívodu vody ke staveništi a na zařízení staveniště je možné ze stávajících veřejných vodovodních řádů a hydrantů. Jejich místa, odběr vody, způsob napojení musí být před realizací projednán s majitelem a správcem odběrného místa a smluvně ošetřen. Do lokalit bez stávající vodovodní sítě bude voda podle potřeby dovážena. Průběh vodovodních řádů v obvodu staveniště a bezprostředním okolí je zakreslen v koordinační situaci.

#### **Kanalizace**

Odtok vody ze staveniště předpokládá řešit do stávajících místních odvodňovacích zařízení za podmínky neznečištění využívaných zařízení, vodních zdrojů a pozemků škodlivými látkami. Kanalizace, respektive žumpy pro WC a sociální zařízení - jejich budování v rámci zařízení staveniště, se nepředpokládá. V místech, kde není možné připojení na stávající kanalizační řád a budování žump (na.př. plastových) je neekonomické, zejména na odlehlých místech, použijí se suchá WC s chemickou likvidací exkrementů.

V tomto případě platí: Minimální počet se stanoví podle nejpočetněji zastoupené směny takto: 1 sedadlo na 10 mužů, 2 sedadla na 11 až 50 mužů, na každých dalších 50 mužů 1 sedadlo.

### **Trvalé deponie a mezideponie**

#### **Deponie sypkých materiálů**

Umístění: Manipulační plocha v prostoru ŽST Ostrov nad Oslavou na pozemcích parc.č.2239/9 a parc.č.2239/11 (vlastnické právo České dráhy a.s., k.ú. Ostrov nad Oslavou, LV č.592, způsob využití dráha, druh pozemku ostatní plocha).

Velikost: 2 500 m<sup>2</sup>

Úprava povrchu, zpevnění: Plochu ZS zpevnit šterkem, případně panely.

V obvodu hranice zařízení staveniště se v rámci stavby neuvažuje zřizovat mezideponie vytěžené zeminy větších objemů, případně zemníky.

### **Příjezdy a přístupy na staveniště**

Hlavním přístupem stavební techniky na místo staveniště je po vyloučené stávající koleji č.1 a 2, vybavenost budoucího zhotovitele kolejovou stavební technikou (pokladače, dvoucestné pracovní mechanismy, apod.) je proto nutností. Přístup na staveniště pro staveništní dopravu bude dále zajištěn stávající silniční sítí, tedy silnice I. až III. třídy, po místních a účelových komunikacích, pojezdem po upraveném stávajícím šterkovém loži a po pláni a po nově zřízených nebo zpevněných přístupových cestách. Zpevnění nebo zřízení přístupových cest bude provedeno pomocí šterku nebo panelů. Veřejné komunikace místní, městské, účelové a silnice I., II. a III. třídy budou po ukončení stavby uvedeny do původního stavu a v míře poškození vyspraveny na náklady stavby. K tomu provede zhotovitel stavby spolu s majiteli (správcí) těchto komunikací místní šetření ke zjištění stavu před jejich využíváním a po ukončení využívání. Při úpravě stávajících komunikací či při zřizování nových přístupových cest je třeba dbát na stávající a nové inženýrské sítě a vyvarovat se jejich poškození!!! Na veřejné komunikace může vyjíždět jen

technika řádně očištěna, pokud přesto dojde ke znečištění, je nutné toto neprodleně odstranit. Prašnost během výstavby bude minimalizována např. postřikem vodou pomocí kropícího vozu. Detailní výpis uvažovaných přístupových cest pro staveništní dopravu je detailně popsán v PD F.1.1 písm. d) *Dopravní trasy (případné zřízení nových sjezdů z komunikací a návrhy dopravních opatření)*.

### **Zařízení staveniště**

Zřízení zázemí stavby bude záležitostí zhotovitele stavby. Předpokládá se využití staveništních buněk a kontejnerů, mobilních kancelářských prostor a hygienických zařízení, prostory rekonstruovaných budov lze využít pouze se souhlasem objednatele. Pro přístup na ZS je třeba přednostně využívat jízdu po železnici kolejovými vozidly, po pláni a drážních pozemcích. Plochy zařízení staveniště jsou předpokládány na 13-ti různých místech poblíž tratě jejich přesný popis, poloha a účel využití je detailně uveden v PD F.1.1 písm. a) *charakteristika staveniště, jeho uspořádání, včetně ploch zařízení staveniště*.

## **10. STANOVENÍ OCHRANNÝCH A KONTROLOVANÝCH PÁSEM A OPATŘENÍ PROTI JEJICH POŠKOZENÍ**

- Stavba se **nachází** v ochranném pásmu dráhy – jedná se o stavbu dráhy.
- Stavba se **nachází** v ochranném pásmu lesa (do 50 m od hranice lesních pozemků)
- Stavba se **nachází** v ochranném pásmu plynovodů
- Stavba se **nachází** v ochranném silničním pásmu
- Stavba se **nachází** v ochranném pásmu elektrického vedení
- Stavba se **nachází** v ochranném pásmu telekomunikací
- Stavba se **nachází** v ochranném pásmu vodovodů a kanalizací

### **Ochranná pásma zařízení elektrizační soustavy**

Ochranným pásmem zařízení elektrizační soustavy je prostor v bezprostřední blízkosti tohoto zařízení určený k zajištění jeho spolehlivého provozu a k ochraně života, zdraví a majetku osob. Ochrannými pásmy jsou chráněna nadzemní vedení, podzemní vedení, elektrické stanice, výrobní elektřiny a vedení měřicí, ochranné, řídicí, zabezpečovací, informační a telekomunikační techniky.

Pokud to technické a bezpečnostní podmínky umožňují a nedojde k ohrožení života, zdraví nebo bezpečnosti osob, může provozovatel přenosové soustavy nebo příslušný provozovatel distribuční soustavy udělit písemný souhlas s činností v ochranném pásmu, se kterým musí být zhotovitel prací prokazatelně seznámen a musí jej při své práci dodržovat.

### **Ochranná pásma plynárenských a plynových zařízení**

Plynárenská zařízení jsou chráněna ochrannými pásmy k zajištění jejich bezpečného a spolehlivého provozu dle § 68 zákona č. 458/2000 Sb.

### **Ochranná pásma**

Ochranným pásmem se pro účely tohoto zákona rozumí souvislý prostor vymezený svislými rovinami vedenými ve vodorovné vzdálenosti od půdorysu plynárenského zařízení měřeno kolmo na jeho obrys, který činí:

- a) u plynovodů a plynovodních přípojek o tlakové úrovni do 4 bar včetně, umístěných v zastavěném území obce 1 m na obě strany a umístěných mimo zastavěné území obce 2 m na obě strany,
- b) u plynovodů a plynovodních přípojek nad 4 bar do 40 bar včetně 2 m na obě strany,
- c) u plynovodů nad 40 bar 4 m na obě strany,

- d) u technologických objektů 4 m na každou stranu od objektu,
- e) u sond zásobníku plynu 30 m od osy jejich ústí,
- f) u zásobníků plynu 30 m vně od jejich oplocení,
- g) u zařízení katodické protikoroze ochrany a vlastní telekomunikační sítě držitele licence 1 m na obě strany.

V ochranném pásmu zařízení, které slouží pro výrobu, přepravu, distribuci a uskladňování plynu, i mimo něj je zakázáno provádět činnosti, které by ve svých důsledcích mohly ohrozit toto zařízení, jeho spolehlivost a bezpečnost provozu.

V ochranném pásmu zařízení, které slouží pro výrobu, přepravu, distribuci a uskladňování plynu, i mimo něj je zakázáno provádět činnosti, které by ve svých důsledcích mohly ohrozit toto zařízení, jeho spolehlivost a bezpečnost provozu.

Pokud to technické a bezpečnostní podmínky umožňují a nedojde k ohrožení života, zdraví nebo bezpečnosti osob, lze stavební činnost, zemní práce a uskladňování materiálu v ochranném pásmu provádět pouze s předchozím písemným souhlasem držitele licence, který odpovídá za provoz příslušného plynárenského zařízení.

Souhlas není součástí stavebního řízení u stavebních úřadů a musí obsahovat podmínky, za kterých lze tyto činnosti provádět.

### ***Ochranná pásma telekomunikačních zařízení***

K ochraně telekomunikačních zařízení se zřizují ochranná pásma (viz. § 92 zákona č. 151/2000 Sb. o telekomunikacích a o změně dalších zákonů). Ochranné pásmo podzemních telekomunikačních vedení činí 1,5 m po stranách krajního vedení.

### ***Kanalizace***

Ochranné pásmo kanalizace je vymezeno vodorovnou vzdáleností od vnějšího líce stěny kanalizační stoky a je stanoveno:

- a) 1,5 metru na každou stranu u kanalizačních stok do průměru 500 mm včetně,
- b) 2,5 metru na každou stranu u kanalizačních stok nad průměr 500 mm.

### ***Vodovod***

Pro vodovodní potrubí jsou stanovena ochranná pásma od vnějšího líce potrubí, a to 1,5 metru pro potrubí o průměru do DN 500 a 2,5 m pro potrubí o průměru nad DN 500, přičemž veřejnoprávní organ má právo stanovit jiný rozsah ochranného pásma. Při uložení do větší hloubky než 2,5 m se ochranné pásmo vodovodu rozšiřuje o 1 metr.

### ***Silniční ochranné pásmo***

Silniční ochranné pásmo stanoví zákon číslo 13/1997 Sb., ve znění pozdějších předpisů. Mimo souvisle zastavěna území se jim rozumí prostor ohraničený svislými plochami vedenými do výšky 50 m a ve vzdálenosti:

- a) 100 m od osy přilehlého jízdního pásu dálnice, rychlostní silnice nebo rychlostní komunikace anebo od osy větve jejich křižovatek,
- b) 50 m od osy vozovky nebo přilehlého jízdního pásu ostatních silnic I. třídy a ostatních místních komunikací I. třídy,
- c) 15 m od osy vozovky nebo osy přilehlého jízdního pásu silnice II. nebo III. třídy a místní komunikace II. třídy.

Místní komunikace III. třídy, místní komunikace IV. třídy a účelové komunikace silniční ochranné pásmo nemají. V zastavěném území obce se silniční ochranné pásmo nesleduje.



## 11. POSTUPY A OPATŘENÍ PŘI ŘEŠENÍ MIMOŘÁDNÝCH SITUACÍ

Všechny mimořádné případy se budou řešit v součinnosti se stavbyvedoucím a vedením realizace stavby.

Pracovník, který zpozoruje nebezpečí, které by mohlo ohrozit zdraví nebo životy osob, nebo způsobit provozní nehodu, havárii technického zařízení, případně při příznaku takového nebezpečí, je povinen, pokud toto nebezpečí nemůže odvrátit sám, přerušit práci a oznámit to ihned odpovědnému pracovníkovi stavby (stavbyvedoucí) a podle možnosti upozornit všechny osoby, které by mohly být tímto nebezpečím ohroženy.

Obdobně postupuje každý pracovník při vzniku skoro nehody nebo podezření, že je na pracovišti osoba pod vlivem alkoholu nebo jiných omamných a návykových látek.

Stanovený signál upozorňující na bezprostřední ohrožení života (případně zastavení prací a opuštění pracoviště), zdraví nebo majetku na tomto staveništi nebo v jeho bezprostřední blízkosti je **3x dlouze zatroubit a to celkem 3x s prodlevou, případně jiným hlasitým akustickým signálem a voláním „POZOR!“ nebo „Opuštěte stavbu!“**.

Při vzniku jakékoli mimořádné události, bude neprodleně informován stavbyvedoucí případně pověřený vedoucí prací, a koordinátor BOZP. Odpovědný vedoucí pracovník přítomný na místě, vyhodnotí a bez prodlení organizuje a realizuje nutná opatření (informuje další dotčené osoby, přivolá pomoc nebo policii) - v závislosti na situaci organizuje evakuaci, určuje trasy a místa včetně shromažďovacích prostor. Následně provede záznam ve stavebním deníku zhotovitele stavby.

Určení shromaždiště: V případě vzniku mimořádných událostí (požár, zřícení stěn, výbuch, atd.) se bezodkladně přesunou všechny osoby vyskytující se na staveništi na shromaždiště evakuovaných osob, které je stanoveno na ulici před budovou u hlavního vstupu osob na staveniště, kde se evakuované osoby budou zdržovat v blízkosti svých vedoucích pracovníků, kteří předají informace o stavu a počtu osob stavbyvedoucímu nebo jeho určenému zástupci.

### Postupy při poruše plynovodu, el. vedení, vodovodu

1. Pracovník, který zpozoruje nežádoucí událost (porucha plynu, vodovodního potrubí, rozvodů el. energie apod.) je povinen neprodleně přivolat poruchovou službu buď z vlastního telefonu, nebo z telefonu řídících pracovníků stavby.
2. Osoba oznamující poruchu do telefonu uvede:

**kdo volá** - svoje jméno a příjmení  
**kde k poruše došlo** - adresu stavby  
**upřesní místo a rozsah poruchy**

3. Při poruše el. energie nebo plynu se pracovníci i návštěvníci v klidu vzdálí do bezpečné vzdálenosti a vyčkají příjezdu poruchové služby.
4. Pracovníci jsou povinni zabezpečit okolí poruchy a upozornit na případné nebezpečí všechny dotčené osoby (pracovníky okolních pracovišť, kolemjdoucí apod.)
5. Po příjezdu poruchové služby se všichni řídí pokyny pracovníků poruchové služby.
6. Zaměstnanec, který ohlašuje událost sám prostřednictvím mobilního telefonu, je povinen vyrozumět o přivolání stavbyvedoucího který zajišťuje zabezpečení pracoviště do příjezdu záchranných složek.



**HASIČÍ 150**



**ZÁCHRANKA 155**



**POLICIE ČR 158**



**IZS 112**

### **Porušení plynovodu**

Požár plynovodu nebo RS předchází únik zemního plynu v důsledku porušení hermetičnosti zařízení nebo mechanického poškození potrubí (provádění zemních prací, lomy na potrubí apod.). Únik plynu je zpravidla doprovázen létající zeminou, kameniva a značným hlukem (120 dB).

Požár plynovodu nebo RS je charakterizován

- velkou intenzitou hoření (vysoký sloup plamene) a intenzivní výměnou plynů; na intenzitu hoření má vliv tlak plynu v potrubí,
- velkou intenzitou sálavého tepla a nebezpečím přenesením požáru do okolí,
- zpravidla obtížnou dostupností místa zásahu nebo nedostatkem vody pro ochlazování okolí,
- po odstavení (uzavření) plynovodu nebo RS, dochází ještě k vyhoření nebo úniku zbytkového množství zemního plynu, v závislosti na průměru a délce poškozeného úseku potrubí.

Pokud nedojde k požáru plynu při jeho úniku z plynovodu nebo RS, může docházet ke vzniku velkých oblaků hořlavých plynů s nebezpečím následnému výbuchu.

Taktika zásahu jednotek spočívá v zastavení přívodu plynu do poškozeného úseku potrubí nebo do RS (prostřednictvím provozovatele plynárenského zařízení), ponechání vyhoření zbytkového plynu, současné ochrany okolí hašením a ochlazováním nebo ponechání úniku zbytkového plynu s vyloučením možných iniciačních zdrojů výbuchu na místě zásahu.

## **12. OSOBNÍ OCHRANNÉ PRACOVNÍ POMŮCKY (OOPP)**

Hlavní zhotovitel odpovídá, že všichni jeho pracovníci a osoby zdržující se s jeho souhlasem na stavbě (včetně pracovníků jeho ostatních zhotovitelů) budou vybaveni příslušnými OOPP, a to vždy ochrannou pracovní obuví, ochrannou přilbou a výstražnou vestou s vysokou viditelností a dále podle rizika práce na příslušném pracovišti.

Jedná se o minimální seznam následujících prací a činností ve vazbě na OOPP hlavy, nohou, zraku, sluchu, dýchacích orgánů, těla, paži, rukou atd.

- a) ochrana hlavy — ochranná přilba:
  - stavební práce
  - montážní a instalační práce
  - práce v jamách, výkopech, šachtách
  - zemní práce
  - práce v blízkosti zdviží, zdvihacích zařízení, jeřábů a dopravníků
  - manipulace s materiálem
- b) ochrana nohou — obuv s podešví odolnou proti propíchnutí:
  - veškeré stavební práce
- c) ochrana zraku nebo obličeje — ochranné brýle, obličejové štíty:
  - tváření, broušení, rozrušování
  - utěsňování a sekání
  - práce s kyselinami a zásadami, jejich roztoky
  - práce s rozprašováním tekutin
  - práce s motorovými pilami
  - nebezpečí oslnění - sluneční brýle u jeřábníka, vazače..)
- d) ochrana sluchu — chrániče sluchu:
  - práce s kompresory a pneumatickými vrtačkami

- obsluha zemních a stavebních strojů
- e) ochrana dýchacích orgánů — respirátory, dýchací přístroje:
  - práce s nebezpečnými látkami
- f) ochrana těla, paží a rukou — ochranné oděvy:
  - veškeré stavební práce
- g) ochrana těla — bezpečnostní pásy, postroje a bezpečnostní lana:
  - práce nad vodou
  - práce ve výškách

### 13. BEZPEČNOST RUČNÍHO NÁŘADÍ

Hlavní zhotovitel odpovídá, že veškeré nářadí a spotřebiče používané na stavbě splňují bezpečnostní kritéria podle příslušných technických norem a mají předepsané revizní zkoušky. Pracovníci, kteří jsou určeni k práci s ručním nářadím musí být prokazatelně seznámeni s obsluhou tohoto nářadí. Veškeré neodborné zásahy do konstrukce a elektrické instalace ručního nářadí jsou zakázány. Vlastní nářadí a pomůcky lze používat pouze se souhlasem stavbyvedoucího (odpovědného zástupce hlavního zhotovitele) a za předpokladu, že vlastní nářadí a pomůcky splňují veškeré požadavky.

### 14. BEZPEČNOST ŽIVOTNÍHO PROSTŘEDÍ

Hlavní zhotovitel stavby odpovídá, že stavební práce budou prováděny způsobem, který neohroží životní prostředí. Hlavní zhotovitel odpovídá za průběžné odstraňování odpadu v souladu s příslušnými předpisy a technickými normami. Odpovědný pracovník stanoví místa parkování stavebních strojů na stavbě a zabezpečí způsob parkování stavebních strojů takovým způsobem, aby bylo zamezeno kontaminaci půdy únikem provozních náplní stavebních strojů a parkovaných vozidel. Na vyhrazeném místě, které je upraveno k zachycení případného úniku ropných produktů lze skladovat provozní náplně stavebních strojů, které umožní jejich práci po dobu dvou dnů.

Na stavbě je zakázáno odstraňovat odpad spalováním, zavážením do výkopů atd.

### 15. OBECNÉ POŽADAVKY BEZPEČNOSTI PRÁCE NA STAVBĚ

Při realizaci stavby platí v plném rozsahu právní předpisy v oblasti bezpečnosti práce platné v zemi dodavatele stavby a právní předpisy platné v zemi, kde se stavba realizuje. Při vlastní realizaci se použijí právní předpisy, které upravují danou oblast přesněji.

Základní přehled právních předpisů z oblasti BOZP uplatnitelných na výše uvedenou stavbu v České republice je uveden v kapitole č. 7 tohoto Plánu BOZP Přehled základních právních předpisů BOZP.

V průběhu výstavby se hlavní zhotovitel stavby a ostatní zúčastnění zhotovitelé dále řídí požadavky bezpečnosti práce obsaženými v projektové dokumentaci (zejména v části “ Zásady organizace výstavby“ dle přílohy č. 1 vyhlášky č. 499/2006 Sb., v platném znění), v technologických postupech, v pracovních postupech jednotlivých prací, v návodech výrobců a vlastními řídicími dokumenty v oblasti bezpečnosti práce a požární ochrany.

***Každý pracovník musí plnit na stavbě požadavky na bezpečnost práce, mezi které patří zejména:***

- počínat si při práci tak, aby neohrozil zdraví své ani svých spolupracovníků, dodržovat předpisy o bezpečnosti a ochraně zdraví při práci a předepsané pracovní postupy,
- při práci vždy myslet na bezpečnost svého jednání a nepřeceňovat své schopnosti,
- neuvádět do chodu stroj nebo zařízení, pokud se nepřesvědčil, že tím neohrozí zdraví nebo život svůj či jiné osoby,

- neprovádět práce, pro něž není poučen ani vyškolen, zejména práce, které vyžadují zvláštní odbornou kvalifikaci (např. jeřábník, vazač, obsluha stavebního stroje ...),
- dodržovat pořádek na pracovištích a komunikacích na stavbě,
- každý úraz si dát řádně ošetřit a ihned jej hlásit nejbližší nadřízenému a koordinátorovi BOZP stavby,
- při zjištění nedostatků v oblasti BOZP, které zaměstnanec nemůže sám odstranit, informovat o nich neodkladně nadřízeného,
- používat při práci ochranná zařízení a předepsané osobní ochranné pracovní prostředky, včetně ochranné přilby a výstražné vesty
- dodržovat protipožární opatření, ochraňovat životní prostředí

**Pracovníkům je na stavbě zakázáno především:**

- vstupovat na stavbu pod vlivem alkoholu, požívat alkohol na stavbě a v průběhu pracovní doby i mimo areál stavby,
- odstraňovat nebo poškozovat bezpečnostní zařízení, kryty, značky,
- opravovat a čistit stroje, přístroje a jejich součásti, pokud jsou tyto v pohybu a pokud není spolehlivě zajištěno, že se nemohou samovolně rozběhnout,
- bez vědomí nadřízeného neopouštět pracoviště.

**Před zahájením prací zabezpečí odpovědný zástupce hlavního zhotovitele (stavbyvedoucí) na stavbě:**

- způsob přivolání rychlé lékařské pomoci viz. zpracovaný traumatologický plán hlavního zhotovitele stavby, vybavení stavby skříňkami první pomoci - lékárníčkami podle počtu pracovníků a jejich řádné označení,



- způsob přivolání hasičů viz dokumentace požární ochrany (požární poplachové směrnice atd.) hlavního zhotovitele stavby, instalaci a označení hasičských přístrojů na stavbě,
- označení hlavních přívodů elektrického proudu, vody, plynu atd.,
- prokazatelné seznámení všech pracovníků (včetně pracovníků svých zhotovitelů) s riziky na dané stavbě v rozsahu stanoveném tímto Plánem BOZP a svou interní dokumentací BOZP,
- koordinaci jednotlivých prací s ostatními účastníky výstavby v průběhu stavby se zaměřením na BOZP a dle pokynů koordinátora BOZP stavby,
- zpracování technologického – pracovního postupu pro provedení opravy kanalizace a ukládání potrubí, skruží, do rýh a šachet)
- vymezení staveniště (ohrazení, oplocení, označení.) k zajištění ochrany stavby, zařízení a osob,

**Ostatní**

Stavební zakázka bude realizována na základě uzavřené smlouvy s hlavním zhotovitelem stavby. Kontroly BOZP a PO na stavbě budou prováděny průběžně pověřenými pracovníky tohoto hlavního zhotovitele stavby v rozsahu stanoveném v tomto Plánu BOZP.

## **Pracovníci**

Hlavní zhotovitel stavby odpovídá, že realizaci vlastních prací budou provádět pracovníci (včetně pracovníků případných svých ostatních zhotovitelů), kteří jsou pro výkon příslušných prací zdravotně způsobilí a jsou prokazatelně seznámeni s příslušnými bezpečnostními předpisy. Pokud pracovníci prováděli práce k jejichž činnosti je třeba zvláštní odborné kvalifikace odpovídá zhotovitel, že tito pracovníci vlastní platné průkazy odborné způsobilosti.

Hlavní zhotovitel určí odpovědného pracovníka za realizaci vlastních prací na stavbě, který musí poskytovat ostatním zhotovitelům stavby součinnost potřebnou pro plnění jeho úkolů při realizaci stavby, zejména si včas předávat informace a podklady potřebné pro aktualizaci tohoto Plánu BOZP, tento Plán BOZP dodržovat, a postupovat podle dohodnutých opatření v rozsahu, způsobem a ve lhůtách uvedených v Plánu BOZP.

## **Povinnosti zhotovitele**

Zhotovitel stavby (v tomto plánu je za zhotovitele stavby považován zhotovitel stavby dle § 160 stavebního zákona) projedná s každým zhotovitelem a prokazatelně mu předá aktualizovaný a s dalšími zhotoviteli projednaný plán bezpečnosti a ochrany zdraví při práci na staveništi, a to před zahájením prací jimi vykonávanými. O každé změně plánu budou zhotovitelé informováni koordinátorem.

Každý zhotovitel bude smluvně zavázán informovat zhotovitele stavby o všech okolnostech znemožňujících dodržení plánu. Zhotovitel stavby bude provádět kontroly dodržování plánu a před nástupem každého zhotovitele na pracoviště zkontroluje, zda je pracoviště vybaveno v souladu s plánem, aby mohla být činnost nastupujícího zhotovitele prováděna bezpečně.

Na staveništi bude zakázán vstup cizích osob. Každá osoba vstupující na staveništi proto musí být považována za osobu, která se zdržuje na staveništi s vědomím jednotlivých zaměstnavatelů. Povinnosti každého z vedoucích zaměstnanců kteréhokoliv zhotovitele bude sledovat výskyt cizích osob na jemu svěřeném úseku stavby a zajistit této osobě bezpečný doprovod k zařízení staveniště, kde cizí osobu zkontaktuje se stavbyvedoucím HZ.

Každý zhotovitel povede vlastní evidenci přítomnosti všech zaměstnanců a dalších fyzických osob, včetně vymezení jejich právního postavení (např. zaměstnanec, OSVČ) na části staveniště, která mu byla předána a tuto evidenci bude schopen poskytnout kdykoliv svému objednateli, stavbyvedoucímu a koordinátorovi bezpečnosti a ochrany zdraví při práci na staveništi. Přitom je nutné vzít v úvahu, že OSVČ, která nikoho nezaměstnává, nemá rozsah povinností stanovených zákonem v rozsahu zaměstnavatelů, nemá vlastní pracoviště, ale je na pracovišti zhotovitele – zaměstnavatele, na jehož pracovišti se pohybuje. Záznamy budou zhotoviteli a koordinátorem prováděny také do knihy BOZ, která bude vedena na staveništi po celou dobu provádění prací.



## 16. ČINNOSTI SPOJENÉ S POTENCIÁLNÍMI NEBEZPEČÍMI MOŽNÉHO OHROŽENÍ BEZPEČNOSTI A ZDRAVÍ PRACOVNÍKŮ

***Na stavbě se budou vyskytovat zejména tyto činnosti spojené s potenciálními nebezpečími ohrožení zdraví:***

- kácení dřevin
- zemní práce,
- montážní práce,
- jeřábová doprava
- svářečské práce,
- manipulace s materiálem
- zednické práce, fasádnické práce
- práce související se stavební činností
- práce s chemickými látkami a prostředky

**Postupy a opatření k zajištění bezpečnosti a ochrany zdraví při práci při výstavbě požadované právními předpisy a stanovené na základě předpokládaných rizik.**

### ***Kácení dřevin***

*Na drážních pozemcích budou káceny dřeviny patřící do mimolesní zeleně. Na mimodrážních pozemcích bude káceno v místech trvalých a dočasných zábor. Dále v ochranném pásmu dráhy (podle § 8 zákona č. 266/1994 Sb. – do 30 m od hranice drážního pozemku) bude provedena probírka stromů - káceny budou pouze stromy, které svým stavem, či vzrůstem mohou při pádu ohrozit bezpečný provoz na trati.*

Rizika poranění mohou nastat v důsledku:

- pádu stromů nebo větví na zaměstnance
- pořezání řetězem motorové pily
- vysoké hlučnosti při práci s pilou
- vibrací při práci s pilou.

Opatření stanovená na základě požadavků právních předpisů a vyhledaných rizik:

- Zhotovitel pověřený kácením určí vedoucího zaměstnance, který bude zajišťovat trvalý odborný dozor nad dodržováním správného postupu při kácení. Jeho úkolem bude rovněž kontrolovat, zda zhotovitelem pověřený zaměstnanec správně provádějí střežení ohroženého prostoru a sami se v něm nevyskytují.
- Zhotovitel pověřený kácením zajistí, aby všichni zaměstnanci, kteří se pohybují v prostoru, kde hrozí nebezpečí zejména pádu větví a stromů, používali ochranné přilby.
- S ohledem na rizika vykonávané pracovní činnosti, charakter pracoviště a počet zaměstnanců zaměstnavatel musí zajistit, aby zaměstnanci vykonávající práce s řetězovou pilou, křovinořezem nebo ručním nářadím s ostřím byli vybaveni prostředky pro poskytnutí první pomoci, včetně zajištění prostředků umožňujících přivolání poskytovatele zdravotnické záchranné služby.
- Podmínkou, aby byly ústupové cesty bezpečné je že v nich musí být odstraněny překážky. Postup kácení proto musí být volen zhotovitelem tak, aby ústupová cesta již byla volná.
- Zhotovitel provádějící kácení zajistí, aby zaměstnanci nebo jiné osoby pracující s pilou byli seznámeni a dodržovali pokyny výrobce uvedené v návodu na používání, údržbu a opravy, před začátkem a v průběhu práce podle potřeby kontrolovali stav bezpečnostních prvků řetězové pily; při startování drželi řetězovou pilu za přední rukojeť a přidržovali nohou, pilu měli položenou na pevném podkladu a ověřili si, že se řetěz nedotýká žádného předmětu, zastavovali chod motoru řetězové pily, pokud budou přecházet na vzdálenost větší než 150 m, pokud podmínky bezpečné práce nevyžadují zastavení chodu motoru již při menší vzdálenosti, při přecházení s řetězovou pilou s motorem v chodu zablokovali chod pilového řetězu bezpečnostní brzdou řetězu.
- O stavu řetězové pily a době používání po celou dobu provozu je zaměstnavatel povinen vést evidenci, která obsahuje zejména identifikační údaje pily, datum uvedení do provozu, počet hodin provozu za měsíc a záznamy o výsledcích kontrol a oprav.

## **Zemní práce**

Rizika poranění nebo poškození zdraví mohou nastat zejména v důsledku:

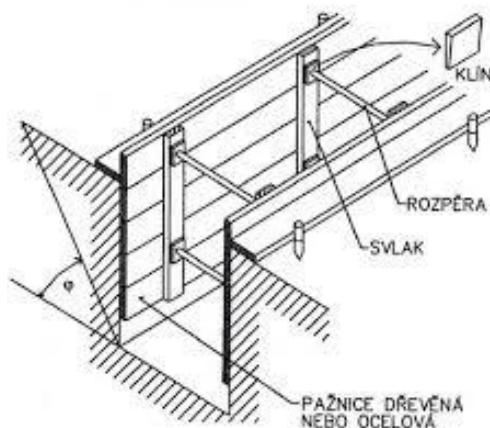
- zasažení padající zeminou
- zasažení zemními stroji, případně nákladními automobily,
- pád do výkopů

Opatření stanovená na základě požadavků právních předpisů a vyhledaných rizik:

- V nebezpečném prostoru – min. 2 m od maximálního dosahu zemních strojů se nesmí nacházet žádné osoby. V případě, že některá osoba do tohoto prostoru vstoupí, strojník přeruší práci a osobu z nebezpečného prostoru vykáže.
- Řidiči nákladních vozů budou poučeni, že před couváním se přesvědčí o tom, že se v dráze vozidla nezdržují žádné osoby a upozorní zvukovým signálem počátek couvání.
- U nepažených rýh (do hloubky 1,3 m) bude provedeno dvoutyčové zábradlí se zarážkou ve vzdálenosti odpovídající polovině hloubky výkopu.
- Zábradlí mohou být odstraňována až při zabetonování pasů, přičemž chybějící zábradlí bude po dobu betonáže nahrazeno střežením. Od odstranění zábradlí po dokončení betonáže nesmí být práce bez vážných důvodů přerušena, v případě nutnosti přerušeni práce musí být obnoveno zábradlí na hranici smykového klínu zbývajících výkopu.
- Na ohrazené staveništi nebudou mít přístup nepovolané osoby. Osoby s omezenou schopností pohybu a orientace nebudou na staveništi zaměstnány. Proto nebudou v tomto smyslu na staveništi provedeny žádné úpravy.

V případě, že bude nutnost výkopy zapažit:

- Pažit bude nutné výkopy hlubší než 1300 mm. Pro pažení rýh bude použito příložené pažení, jehož parametry odpovídají hloubce výkopů.
- Pažení výkopů bude prováděno již od hloubky 0,7m pokud bude zjištěna nesoudržnost zeminy (např. navážka, štěrky apod.) nebo pokud v nich bude prováděna práce v kleče.
- Konstrukce tohoto pažení, zpravidla dřevěného, zajišťuje svislé stěny výkopu příkládanými pažnicemi, které budou přeloženy převázkami (svlaky) kolmými na směr přiložených pažnic. Převázky (svlaky) se v rýhách zajišťují vodorovnými rozpěrami. Viz obrázek níže.
- Výkop bude opatřen zábradlím, aby bylo zabráněno pádu osob do výkopu.
- Zábradlí musí být přerušeno v místě nástupu na žebřík, který bude spuštěn do výkopu. Toto přerušeni musí mít šířku rovnající se šířce žebříku + 60 cm.
- Žebřík bude přesahovat výstupní plošinu o 1,1 m.
- Aby nemohlo dojít k pádu osob do výkopu, proluka zábradlí z důvodů nástupu na žebřík bude zajištěna snímatelným zábradlím, které lze odstranit jen v době nástupu na žebřík, nebo při výstupu z žebříku. Po dobu, kdy se u jámy nebude pracovat, bude i toto snímatelné zábradlí doplněno zarážkou.
- Do doby dokončení zábradlí bude nezajištěná část výkopu střežena pověřenými zaměstnanci, kteří se nesmí k výkopu přiblížit na vzdálenost menší než 1,5 m



### ***Ruční provádění výkopů dočistění základových spár***

Při výkopu v blízkosti stávajících kabelů a dalších podzemních sítí je nutno provádět výkop ručně, aby nedošlo k jejich poškození.

Opatření stanovená na základě požadavků právních předpisů a vyhledaných rizik:

- Před prvním vstupem fyzických osob do výkopu nebo po přerušení práce delším, než 24 hodin prohlédne osoba pověřená zhotovitelem stav stěn výkopu, pažení a přístupů.
- Při ručním provádění výkopových prací budou pracovníci při práci rozmístěni tak, aby se vzájemně neohrožovali.
- Před vstupem pracovníků do výkopu nebo po přerušení práce delším než 24 hodin, provede odpovědný pracovník prohlídku stavu stěn výkopu, pažení a přístupů.
- Pracovníci ve výkopu budou opatřeni OOPP (přilba, rukavice, vesta).
- Dodržování používání OOPP ve výkopech bude přísně kontrolováno.
- Je zakázáno sestupovat nebo vystupovat z výkopů po konstrukci pažení a vstupovat do strojem vyhloubených výkopů, které nejsou zapaženy.
- V místech, kde bude potřeba vstoupit do zapaženého výkopu budou zřízeny bezpečné sestupy (výstupy) pomocí žebříků, které budou připevněny k pažení a zajištěny podle druhu použitého pažení, tak aby nemohlo dojít k uvolnění žebříku.
- Žebřík bude přesahovat horní hranu pažení min. o 1,1 m

### ***Nakládka a vykládka materiálu***

Rizika poranění mohou nastat v důsledku:

- zasažení břemenem nebo vozidly,
- zavalení materiálem

Opatření stanovená na základě požadavků právních předpisů a vyhledaných rizik:

- Materiál bude dopravován na staveniště na předem určenou plochu pro skládku daného materiálu.
- Během vykládky materiálu musí být v místech ohrožených manipulací s materiálem vyloučen provoz.
- Manipulaci s materiálem může provádět pouze způsobilá a náležitě poučená osoba.
- Vázat materiál na zdvihací zařízení může pouze osoba, která k této činnosti byla náležitě a prokazatelně proškolená.
- Nakládka a vykládka musí být provedena v co nejkratší době a nesmí při tom být ohrožen bezpečný provoz a bezpečnost osob v místě nakládky a vykládky.
- Při manipulaci s materiálem je vždy nutné určit náležitě poučenou a proškolenou osobu zodpovědnou za vyloučení provozu v místě práce. Tato osoba je oprávněna v rámci zajištění bezpečnosti zastavovat jiná vozidla a odklánět dopravu.
- Při ukládání materiálů musí být dodrženy zásady stohování materiálů.

### ***Ruční manipulace s materiálem***

Rizika poranění mohou nastat v důsledku:

- zasažení břemenem
- pád ze stohu materiálu
- sevření části těla

Opatření stanovená na základě požadavků právních předpisů a vyhledaných rizik:

- Manipulační plochy je nutné udržovat čisté, rovné.
- Je nutné odstranění překážek, o které by mohlo dojít k poranění nebo by mohly způsobit nebezpečí pádu.
- Je nutné dodržovat zákaz narušení stability stohů, např. vytahování předmětů a prvků zesponu nebo ze strany stohu.
- Nesmí se vystupovat a šplhat po navršeném materiálu.
- Před zahájením práce je nutná informovanost pracovníků o všech opatřeních, která mají být učiněna v oblasti bezpečné manipulace, zejména o hmotnosti břemene.

- Je nutné dodržovat správné pohyby při manipulaci, (např. zvedání neprovádět trhavými pohyby, manipulaci provádět pokud možno v poloze bez ohnutých zad).
- Manipulační plocha musí být odstraněna od vyčnívajících překážek (např. kabely a pohyblivé el. přívody, kotevní šrouby atd.)
- Pracovníci musí být proškoleni o správných způsobech a postupech ruční manipulace a nesmí být přetěžováni.
- Při navrhování manipulační jednotky určené pro ruční manipulaci se musí řešit současně i počet pracovníků s ohledem na tvar, hmotnost, rozměry (zejména délku). V případě, že manipulaci bude provádět více pracovníků určit vedoucího práce, který bude práci celé skupiny řídit a koordinovat.
- Je nutné zajišťovat přiměřený, popř. častější a dostatečný tělesný odpočinek a přestávky na zotavení v případě, že fyzická námaha je příliš častá nebo příliš dlouho trvající, zejména s přihlédnutím k zatížení páteře či nevhodných klimatických podmínek.
- Vyvarovat se skřípnutí, poranění nebo přiražení rukou k úložné ploše a podkladu.
- Hmotnost ručně přenášených břemen nesmí překročit při častém zvedání 30 kg, občasném 50 kg.

### **Bourací práce**

Rizika poranění nebo poškození zdraví mohou nastat zejména v důsledku:

- zasažení padající sutí, břemenem
- zasažení zemními stroji, případně nákladními automobily,
- pořízání a jiných drobných poranění při realizaci jednotlivých pracovních postupů
- zasažení přepravovaným materiálem
- zasypání sutí

Opatření stanovená na základě požadavků právních předpisů a vyhledaných rizik:

- Během bouracích prací mostních objektů bude provoz pod mostem uzavřen.
- Bourací práce budou prováděny strojně s ručním dočištěním.
- Vybouraný materiál bude odvezen na skládku.
- Všechny dotčené sítě budou před zahájením prací vytyčeny a řádně označeny za účasti zástupců provozovatelů jednotlivých sítí.
- V nebezpečném prostoru – min. 2 m od maximálního dosahu zemních strojů se nesmí nacházet žádné osoby. V případě, že některá osoba do tohoto prostoru vstoupí, strojník přeruší práci a osobu z nebezpečného prostoru vykáže.
- Bourání nesmí být přerušeno, pokud není zajištěna stabilita bourané konstrukce nebo její části.
- Řidiči nákladních vozů budou poučeni, že před couváním se přesvědčí o tom, že se v dráze vozidla nezdržují žádné osoby a upozorní zvukovým signálem počátek couvání.
- Další opatření vyplývají ze systému bezpečné práce s jeřábem konkrétního zhotovitele a budou po předložení koordinátorovi, jeho posouzení a schválení v době realizace stavby zapracována do tohoto plánu formou přílohy k plánu.
- Před prováděním výkopových a pažicích prací je nutno provést vytyčení veškerých stávajících sítí.
- Výkopy budou provedeny se sklony svahů 1:1.
- Pro provádění bouracích prací bude zhotovitelem vypracován TP, ve kterém zhotovitel stanoví jednotlivé kroky provádění dle svých skutečných možností a zkušeností.

### **Zednické a fasádní práce**

Rizika poranění nebo poškození zdraví mohou nastat v důsledku:

- naražení – nevhodně umístěné předměty, stroje na maltu.
- pádu předmětů z výšky – náradí, zdicí materiál
- zborcení, zřícení zděných konstrukcí v důsledku porušení a ztráty stability
- pád konstrukcí, zabudovávaných a osazovaných předmětů a konstrukcí o větší hmotnosti, pád a zasažení osob

Opatření stanovená na základě požadavků právních předpisů a vyhledaných rizik:

- Stroje na výrobu a přepravu malty umístit na staveništi tak, aby při provozu na něm nemohlo dojít k ohrožení osob.
- Nářadí a materiál pro zdění ukládat tak, aby nemohlo dojít k jeho pádu a aby pro zdění zůstal volný pracovní prostor, široký nejméně 0,6 m.
- Stanovení a dodržování technologických resp. pracovních postupů.
- Použití vhodného materiálu pro zdění (cihly, malty, přísady).
- Vyzdívání provádět odborně (správná vazba cihel, bloků a tvárnic) zajištění stability, pevnosti a tuhosti vyzdívaných konstrukcí.
- Postupovat podle projektu.
- Respektovat stanovený způsob osazování (ukotvení, připevnění, zajištění osazovaných předmětů)

**Montáž ostatních vnitřních rozvodů - kanalizace, elektrická vedení, vytápění, vzduchotechnika, vnitřní omítky, podhledy, podlahy, zábradlí schodiště, vnitřní vybavení**

Rizika poranění mohou nastat v důsledku:

- pádu z výšky - přes vnější výplně otvorů, ze schodů v prostoru schodiště, výtahových šachet nebo jejich blízkosti,
- pád ze žebříku,
- vysoká hlučnost při provádění prostupů, drážek,
- pád suti při prořezávání otvoru na nižší patra

Opatření stanovená na základě požadavků právních předpisů a vyhledaných rizik:

- Uvnitř objektu budou práce prováděny z pevných podlah, podlah lešení a ze žebříků.
- Ve vzdálenosti menší než 2 m od obvodových stěn v místech výplní otvorů budou veškeré práce při zvýšení místa práce prováděny z lehce přenosného dílcového lešení opatřeného na straně otvoru dvoutýčovým zábradlím. Tato zásada platí také při práci z lešení ve schodišti nebo ve vzdálenosti menší než 2 m od schodiště.
- Ze žebříků lze provádět pouze tyto práce:  
vrtání otvorů pro hmoždinky nebo jiné kotvy pro uchycení rozvodů a vložení kotev nebo hmoždinek do otvoru, našroubování objímek nebo jiných obdobně lehkých úchytů a předmětů do hmoždinek nebo na kotvy, montáž zařízení do hmotnosti 15 kg, lze-li zároveň pevně stát v půdorysu otevřeného dvojitého žebříku, malířské práce.
- Chůze a práce na žebříku je zakázána ve vzdálenosti menší než 4 m od schodiště, volných okrajů a prosklených výplní otvorů. Ostatní práce budou prováděny z lehce přenosných lešení.
- Při bourání prostupů bude ohrožený prostor pod prostupy střežen osobou pověřenou zhotovitelem.
- U prostupů o průměru větším než 250 mm budou otvory zakrývány poklopem zajištěným proti posunutí již při odbednění, aby nehrozilo propadnutí otvorem.
- Otvory budou zajištěny poklopy a v době, kdy jim bude montováno potrubí, budou odkryty, přičemž bude část otvoru podbedněna, nezmenší-li se mezera do 250 mm.
- Opatření proti hluku jsou v kompetenci konkrétního zhotovitele, který chrání zaměstnance podle vlastního seznamu pro poskytování OOPP.
- Při svařování budou odstraněny všechny hořlavé materiály v ochranném pásmu, které je min. 10 m, a to také pod otvory, kterými mohou okuje propadávat.
- Prostor pod otvorem bude střežen zhotovitelem pověřenou osobou.
- Při provádění podlah je nutné řídit se pokyny výrobce použitého materiálu, zejména z hlediska možného vzniku nebezpečných koncentrací škodlivých látek. Tyto pokyny budou do plánu doplněny po jejich získání v rámci aktualizace plánu.



### **Montáž a demontáž přístřešků, klempířské práce a práce na střeše**

Rizika poranění mohou nastat v důsledku:

- pádu z výšky – okraje střechy
- pádu předmětů z výšky
- pořezání, střížení, bodnutí a jiná drobná poranění při realizaci jednotlivých pracovních postupů.

Opatření stanovená na základě požadavků právních předpisů a vyhledaných rizik:

- Během demontážních prací přístřešků bude provoz pod nimi uzavřen.
- Otvory ve střeše pro montáž svodů popř. odpadů budou podbedněny do doby jejich trvalého zakrytí.
- Výstup na střechu bude zajištěn pomocí žebříku. Žebřík bude přesahovat výstupní plošinu o 1,1 m.
- Na střeše bude instalován záchytný zabezpečovací systém - např. TOPSAFE k němuž se budou pracovníci kotvit
- Ochrana proti pádu ze střechy bude upřesněna dodatkem plánu BOZP po konzultaci s prováděcí firmou
- Stříhaný plech přidržovat rukou v bezpečné vzdálenosti od střížné roviny, Podle možností ruční manipulaci s plechem mechanizovat.
- K bezpečnému uchopení plechu používat vhodné pracovní pomůcky.
- Při práci používat předepsané OOPP (pracovní obuv, protiprořezné rukavice)

### **Výplně otvorů**

Rizika poranění mohou nastat v důsledku:

- pádu z výšky - přes nedokončené výplně otvorů
- pádu okenních ráků a dalších předmětů z výšky
- vniknutí úlomků a jiných částic do očí (řeší si zaměstnavatel v rámci OOPP).

Opatření stanovená na základě požadavků právních předpisů a vyhledaných rizik:

- Montáž ráků, při které montážník bude nucen vystoupit nad úroveň podlahy, bude prováděna z lehce přenosného dílcového lešení bez zábradlí. Před okno ve vzdálenosti cca 60 cm bude rozepřena mezi podlahu a strop stojka bednění DOKA 350 opatřená ve své horní části kotvicím bodem pro uchycení systému zachycení pádu. Vystoupit na lešení lze teprve poté, co je na tento bod upevněn systém zachycení pádu - zatahovací zachycovač pádu se zachycovacím postrojem, který osoba na lešení používá. Za splnění této podmínky lze vystoupit také na parapet oken a provést potřebné práce.
- Stojka musí být přitom co nejvíce rozepřena.
- Ochrana proti pádu předmětů z výšky - zajištění ohrožených prostorů bude provedeno v případě montáže oken. Šířka ohroženého prostoru - 4 m (výška rámu + nejmenší šířka ohroženého prostoru).

### **Demontáž (snesení) a následná montáž železničního svršku**

Rizika poranění mohou nastat v důsledku:

- pád z výšky
- zasažení padajícími předměty
- provádění technologických postupů jednotlivých zhotovitelů. Jedná se o drobná poranění, která má v kompetenci zaměstnavatel osob provádějících konkrétní práce.

Opatření stanovená na základě požadavků právních předpisů a vyhledaných rizik:

- V rámci přípravy stavby budou zhotovitelem vypracovány a předloženy investorovi ke schválení technologické předpisy a postupy v souladu s TKP staveb státních drah.
- Před samotnou výlukou budou vystavěny dvě provizorní podpěrné konstrukce PIŽMO (u každé opěry jedna), na kterých bude konstrukce přizvednuta.
- Demontáž konstrukce mostu budou pracovníci provádět pomocí jeřábu a závěsného lešení.

- Zhotovitel předloží koordinátorovi ve fázi realizace stavby statický výpočet konstrukce lešení v souladu s požadavky EN 12 811-1 a EN 12 811-4, aby byla minimální únosnost taková, že zachytí i větší předměty, které by mohly pracovníkům spadnout.
- Lešení bude sestaveno s plnou podlahou a osazeno zábradlím s pevnou stěnou (např. překližkou) výšky min. 1,1m, aby bylo zabráněno možnému propadu materiálu a nářadí.
- V případě nutnosti vystoupit mimo pracovní plošinu případně mimo obrys lešení zajištěný zábradlím, při pracích ve výšce a nad volnou hloubkou smí pracovníci provádět pouze s vědomím svého nadřízeného a zajištění proti pádu osobními ochrannými pracovními prostředky.
- Kotevní body stanoví vedoucí montáže.
- V případě manipulací a prací mimo půdorys lešení je nutno vyloučit provoz pod mostem (vodáci).
- Manipulace s materiálem pomocí jeřábů se řídí systémem bezpečné práce se zvedacím zařízením, který musí mít zpracován každý provozovatel zvedacího zařízení. Tento systém je součástí provozní dokumentace podle nařízení vlády 378/2001 Sb. Opatření k zajištění bezpečnosti práce z této provozní dokumentace bude podkladem pro aktualizaci tohoto plánu.
- Montáž bude provedena podle schválené z dokumentace zhotovitele, jak je předepsáno SM č. 11 GŘ SŽDC. Tato dokumentace musí být odsouhlasena projektantem.
- Rozměry a hmotnosti dílců nepřesahují přepravní limity a možnosti běžné techniky, která se k obdobným účelům používá.

### **Svařování a řezání plamenem**

- Společné zásady bezpečnosti (vyhláška MV Č. 87/2000Sb., kterou se stanoví podmínky požární bezpečnosti při svařování)
- Před počátkem svářečských a řezacích prací se musí vyhodnotit, zda i v přilehlých prostorách nejde o práce se zvýšeným nebezpečím požáru.
- V případě zvýšeného nebezpečí se musí svařovat (řezat plamenem, pracovat s otevřeným ohněm, svařovací práce ve výškách) pouze na písemný příkaz a po provedení v něm nařízených bezpečnostních opatření.
- Před zahájením svářečských prací musí svářeč zkontrolovat, zda jsou v místě svařování odstraněny hořlavé látky, zamezeno požáru nebo výbuchu a zda je na pracovišti a v jeho okolí zabezpečena předepsaná ochrana osob.
- Po dobu práce, při jejím přerušení a po ukončení svařování nebo řezání v prostorách s nebezpečím vzniku požáru nebo výbuchu musí být místo svařování a přilehlé prostory kontrolovány po nezbytně nutnou dobu a u nebezpečných prací po dobu nejméně 8 hodin po skončení práce.
- Láhve umístnit tak, aby k nim byl volný přístup.
- Láhve musí být zajištěny proti převržení, pádu nebo skutálení stabilními nebo přenosnými stojany, řetězy, objímkami, kovovým pásem apod., každá tak, aby v případě potřeby bylo možno lahve rychle uvolnit.
- Budou-li lahve vystaveny sálavému teplu, musí být chráněny nehořlavou zástěnou, při ohřátí nad 50°C se musí chladit.
- Lahve v pojezdových dílnách se nemusí na pracovišti vykládat, pokud jsou splněny podmínky větracích otvorů v horní části vozidla a v podlaze a při odběru nesmí být prováděny ve vozidle žádné další práce.
- Hadice musí být chráněny před mechanickým poškozením a znečištěním mastnotami.
- Hadice a spoje musí být těsné a jejich délka minimálně 5 m.
- Při provádění prací několika soupravami současně musí být jednotlivé soupravy od sebe vzdáleny min. 3 m nebo musí být od sebe odděleny nehořlavou pevnou stěnou.
- Při déle trvajícím přerušení svařování nebo řezání musí být lahvové ventily uzavřeny, vypuštěn plyn z hadic a povoleny regulační šrouby redukčních ventilů.
- Po skončení práce nebo pracovní směny na přechodném pracovišti musí být lahve odvezeny na vyhrazené místo a zajištěny před manipulací nepovolanými osobami.

### **Požadavky na obsluhu strojů**

Rizika poranění mohou nastat v důsledku:

- zasažení samojízdnými stroji
- zasažení zeminou
- pád z výšky z ložné plochy

Opatření stanovená na základě požadavků právních předpisů a vyhledaných rizik:

- Před použitím stroje zhotovitel seznámí obsluhu s místními provozními a pracovními podmínkami majícími vliv na bezpečnost práce, jimiž jsou zejména únosnost půdy, přejezdů a mostů, sklony pojezdové roviny, uložení podzemních vedení technického vybavení, popřípadě jiných podzemních překážek, umístění nadzemních vedení a překážek.
- Při provozu stroje obsluha zajišťuje stabilitu stroje v průběhu všech pracovních činností stroje. Je-li stroj vybaven stabilizátory, táhly nebo závěsy, musí je obsluha stroje nastavit v pracovní poloze v souladu s návodem k používání a zajištěny proti zaboření, posunutí nebo uvolnění.
- Pokud je u stroje předepsáno zvláštní výstražné signalizační zařízení, je signalizováno uvedení stroje do chodu zvukovým, případně světelným výstražným signálem. Po výstražném signálu uvádí obsluha stroj do chodu až tehdy, když všechny ohrožené fyzické osoby opustily ohrožený prostor; není-li v průvodní dokumentaci stroje stanoveno jinak, je prostor ohrožený činností stroje vymezen maximálním dosahem jeho pracovního zařízení zvětšeným o 2 m.
- Na nepřehledných pracovištích smí být stroj uveden do provozu až po uplynutí doby postačující k opuštění ohroženého prostoru všemi fyzickými osobami.
- Pokud je stroj používán na pozemní komunikaci a je vybaven zvláštním výstražným světlem oranžové barvy, řídí se jeho činnost zvláštními právními předpisy.
- Při použití stroje za provozu na pozemních komunikacích zhotovitel postupuje v souladu s podmínkami stanovenými podle zvláštních právních předpisů, dohled a podle okolností též bezpečnost provozu na pozemních komunikacích zajišťuje dostatečným počtem způsobilých fyzických osob, které při této činnosti užívají jako osobní ochranný pracovní prostředek výstražný oděv s vysokou viditelností. Při označení překážky provozu na pozemních komunikacích seřídí ustanoveními zvláštních právních předpisů.
- Stroje, při jejichž činnosti vznikají vibrace, lze používat jen takovým způsobem a na takových staveništích, kde nehrozí nebezpečné přenášení vibrací působících škody na blízkých stavbách, výkopech, podzemním vedení, zařízení, a podobně.

### **Nosné konstrukce – bednění, proarmování a betonáž**

Rizika poranění mohou nastat v důsledku:

- zasažení zemním strojem nebo vozidly,
- pád do výkopů,
- zavalení vibračním pěchem,
- zasažení přepravovanými dílci,
- zasažení pruty při proarmování,
- manipulace s armaturou – bodné rány, údery (ohroženo celé tělo)
- zasažení hadicí čerpadla betonu

Opatření stanovená na základě požadavků právních předpisů a vyhledaných rizik:

- V nebezpečném prostoru – min. 2 m od maximálního dosahu zemních strojů – se nesmí nacházet žádné osoby. V případě, že některá osoba do tohoto prostoru vstoupí, strojník přeruší práci a osobu z nebezpečného prostoru vykáže.
- Řidiči nákladních vozů budou poučeni, že před couváním se přesvědčí o tom, že se v dráze vozidla nezdržují žádné osoby a upozorní zvukovým signálem počátek couvání.
- Hloubka výkopu pro podkladní betony nevyžaduje žádná opatření proti sesutí stěn výkopu, výkopy jsou na základě PD svahovány.
- Bednění musí být těsné, únosné a prostorově tuhé.

- Při montáži bednění prováděné ve výšce nad 1,5 m budou pracovníci chráněni proti pádu
- dočasnou stavební konstrukcí (lešením).
- Pro pohyb po armaturách budou rozmístěny fošny, a to zejména v místech přístupů. Fošny budou postupně odstraňovány s postupem betonáže.
- Konce armatur ve výkopech základů budou ihned po jejich vzniku překryty (např. překližkou), tak, aby v případě pádu do výkopu nemohlo dojít k nabodnutí na armatury.
- Po armaturách se zaměstnanci budou pohybovat jen v nezbytné míře, přičemž musí používat pracovní boty s pevným kotníkem.

### **Betonářské práce**

Rizika poranění nebo poškození zdraví mohou nastat zejména v důsledku:

- zasažení přepravovanými dílci,
- zasažení konstrukcí jeřábu,
- pád z výšky,
- zasažení hadicí čerpadla betonu,

Opatření stanovená na základě požadavků právních předpisů a vyhledaných rizik:

- Před zahájením betonářských prací musí být bednění jako celek a jeho části, zejména podpěry, řádně prohlédnuty a zjištěné závady odstraněny. O předání a převzetí hotové konstrukce bednění a její kontrole provede fyzická osoba pověřená zhotovitelem k řízení betonářských prací písemný záznam
- Bednění musí být těsné, únosné a prostorově tuhé.
- Při montáži bednění prováděné ve výšce nad 1,5 m budou pracovníci chráněni proti pádu
- dočasnou stavební konstrukcí (lešením).
- Žebřík lze při odbedňovacích pracích použít do výšky 3 m odbedňované konstrukce nad pracovní podlahou a to za předpokladu, že se neuvolňují ani neodstraňují nosné části bednění a stabilita žebříku není závislá na demontovaných částech.
- Další pravidla pro montáž a používání lešení jsou dána provozní dokumentací k lešení, podle níž jsou zaměstnanci povinni postupovat.
- K čerpadlu betonu bude mít přístup pouze obsluha čerpadla, která bude postupovat podle návodu výrobce a místního provozního bezpečnostního předpisu zpracovaného dle nařízení vlády č. 378/2001 Sb. zhotovitelem.
- Zhotovitel stanoví a zajistí způsob dorozumívání mezi fyzickou osobou provádějící ukládání a obsluhou čerpadla.

### **Montáž a demontáž lešení pro práce na mostních objektech a výpravních budovách**

Rizika poranění nebo poškození zdraví mohou nastat v důsledku:

- pádu z výšky – přes vnitřní i vnější nechráněné okraje podlah lešení
- pádu předmětů z výšky – dílce, spojky, trubky, náradí
- zasažení hlavy přenášenými předměty - dílce lešení
- působení povětrnostních podmínek
- střížná místa při náběhu lana na kladku při použití ruční kladky

Opatření stanovená na základě požadavků právních předpisů a vyhledaných rizik:

- K pádu z výšky může dojít v důsledku pádu samotného montážníka nebo pádu konstrukce i s montážníky. Proto jsou navržena opatření pro oba případy.
- Pro provádění prací bude postaveno dílcové rámové lešení.
- Při montáži lešení je nutné dodržet následující zásady:
- Lešení je nutné založit na fošny probíhající podélně, přičemž na každé fošně musí být postaveny min. 2 sousední rámy. Pokud by lešení bylo založeno na krátké prkna nebo fošny, bylo by nutné jejich únosnost ověřit statickým výpočtem s ohledem na vlastnosti zeminy pod lešením. Lešení musí být založeno do pilíře tak, aby nikde nebyla mezera mezi vnitřním okrajem podlahy lešení a fasádou větší než 250 mm. Pokud by nebyl tento požadavek dodržen, vnitřní zábradlí by muselo být provedeno jako dvoutýčové a udržováno po celou dobu provádění prací, až do demontáže lešení.

- Další montáž je nutné provádět v souladu s návodem výrobce na montáž tohoto lešení s výjimkou způsobu zajištění proti pádu.
- Po celou dobu montáže a demontáže bude ohrožený prostor střežen pověřenou osobou zhotovitele, aby nemohlo dojít k zasažení zaměstnanců např. spadlým lešeňovým dílcem. Ohroženým prostorem je pás kolem montovaného lešení do vzdálenosti 5 m od vnějšího okraje lešení.
- Montáž lešení bude přerušena nebo nebude prováděna, pokud nastanou některé z nepříznivých povětrnostních podmínek - bouře, déšť, sněžení nebo tvoření námrazy, čerstvý vítr o rychlosti nad 8 m.s<sup>-1</sup> (síla větru 5 stupňů Bf), dohlednost v místě práce menší než 30 m.
- Je nutné provést předání a převzetí lešení do užívání na základě odborné prohlídky, jejíž součástí musí být také zkouška únosnosti kotev pomocí tahoměru.
- Doprava materiálu na lešení při jeho montáži bude zajištěna pomocí lana a ruční kladky. Zvedán bude vždy jen jeden dílec. Kladka bude chráněna při vyložení konzoly min. 1 m polohou, nemusí být zakrytována. Použita bude originální konzola určená pro zvedání břemen.
- Pro zavěšení dílce budou používány karabiny, aby nemohlo dojít k vyháčení dílce.
- Při bouracích pracích nesmí dojít k přetížení podlahy lešení vybouranou sutí – ta musí být průběžně odstraňována.

**!!!Používání improvizovaných lešení je zakázáno!!!**

### Montáž stožárů

Rizika poranění mohou nastat v důsledku:

- pád z výšky
- zasažení padajícími předměty
- provádění technologických postupů jednotlivých zhotovitelů. Jedná se o drobná poranění, která má v kompetenci zaměstnavatel osob provádějících konkrétní práce.

Opatření stanovená na základě požadavků právních předpisů a vyhledaných rizik:

- Montáž sloupů VO budou pracovníci provádět pomocí jeřábu.
- Kotevní body stanoví vedoucí montáže.
- Manipulace s materiálem pomocí jeřábů se řídí systémem bezpečné práce se zvedacím zařízením, který musí mít zpracován každý provozovatel zvedacího zařízení. Tento systém je součástí provozní dokumentace podle nařízení vlády 378/2001 Sb.
- Opatření k zajištění bezpečnosti práce z této provozní dokumentace bude podkladem pro aktualizaci tohoto plánu.
- Prostor pod místem práce ve výšce bude zajištěn dozorem ohrožených prostorů k tomu určeným zaměstnancem po celou dobu ohrožení.
- Ohrožený prostor musí mít šířku od volného okraje pracoviště nejméně 1,5. Šířka ohroženého prostoru se vytyčuje od paty svislice, která prochází vnější hranou volného okraje pracoviště ve výšce.

### Provoz jeřábu

Rizika poranění nebo poškození zdraví mohou nastat zejména v důsledku:

- zasažení přepravovanými dílci,
- zasažení autojeřábem při montáži a demontáži

Opatření stanovená na základě požadavků právních předpisů a vyhledaných rizik:

- Při práci s jeřáby bude postupováno dle systému bezpečné práce při práci s příslušným jeřábem.



### **Provoz pohyblivých pracovních plošin**

Rizika poranění nebo poškození zdraví mohou nastat zejména v důsledku:

- Převrácení
- Pád z plošiny
- Sevření rozdrcení
- pádu předmětů z výšky – dílce, spojky, trubky, náradí

Opatření stanovená na základě požadavků právních předpisů a vyhledaných rizik:

- Manipulovat s pohyblivou pracovní plošinou (dále jen plošina) je oprávněn pouze pracovník, vlastnící platný průkaz obsluhivatele pracovní plošiny
- Plošinu je možno používat jen pro ten účel, pro který byla konstruována. Její nosnost a technické podmínky stanovené výrobcem nesmí být v provozu překročeny.
- Vystupovat na plošinu a sestupovat z ní je dovoleno pouze za jejího klidu, způsobem předepsaným výrobcem na místě k tomu určeném.
- Plošinu je možno uvést do pohybu teprve po překontrolování bezpečné polohy osob na ní pracujících a po jejich zajištění. Způsob zajištění musí odpovídat pokynům výrobce.
- O pohybu plošiny musí být osoby na ní pracující, případně i osoby zajišťující pracovní prostor informováni dohodnutým způsobem.
- Břemena umístěná na plošině musí být rozložena tak, aby zatížení podlahy bylo pokud možno rovnoměrné, nesmí přesahovat obrys plošiny a musí být zajištěna proti případnému posunutí nebo vypadnutí.
- Všechny pohyby musí být plynulé, bez náhlých změn rychlosti, které by mohly způsobit rozhoupání plošiny a ohrozit bezpečnost osob na ní pracujících. Při provozu je nutno sledovat zejména pravidelnost a spolehlivost pohybů.

### **ZAKÁZANÉ MANIPULACE**

- Porušovat zákazy uvedené v návodu výrobce a nebo zákazy na výstražných tabulkách
- Pracovat v nebezpečné blízkosti elektrického zařízení pod napětím.
- Přetěžovat plošinu.
- Nastupovat nebo vystupovat z plošiny je-li v pohybu. Používat k výstupu nebo sestupu jiný způsob než je stanoven v pokynech výrobce.
- Ovládat zařízení tak, že to způsobí rozhoupání plošiny.
- Pokračovat v provozu při zjištění nepravdivosti funkce pohybových mechanismů.
- Používat k provozním účelům bezpečnostní zařízení (koncové spínače, tlačítka STOP a pod.).
- Vyřazovat z funkce bezpečnostní zařízení nebo je přestavovat (s výjimkou funkčního přezkoušení).
- Ponechávat po ukončení provozu na plošině jakékoliv předměty.
- Opustit plošinu při zapnutém hlavním vypínači, běžícím hnacím motoru a pod.
- Provádět při provozu jakékoliv opravy na zařízení plošiny.

### **Montáž kabelových kanálů**

Rizika poranění nebo poškození zdraví mohou nastat zejména v důsledku:

- pádu z výšky – okraje mostních objektů
- pádu předmětů z výšky – dílce, spojky, náradí
- pořezání a jiných drobných poranění při realizaci jednotlivých pracovních postupů
- zasažení očí prachem při vrtání kotev

Opatření stanovená na základě požadavků právních předpisů a vyhledaných rizik:

- Proti pádu z výšky budou zaměstnanci chráněni zábradlím nebo systémem zachycení pádu, kotevní bod určí vedoucí prací.
- Materiál, náradí a pomůcky ukládat, případně skladovat ve výškách, aby byly po celou dobu uložení zajištěny proti pádu, sklouznutí nebo shoení větrem během práce i po jejím ukončení.

- Proti případnému pádu předmětů z výšky bude pod místy práce ve výšce ohrožený prostor ohrazen pomocí zábran o výšce 1,1 m střežením nebo vyloučením provozu pod mostním objektem.
- Ochrana proti pádu z mostních objektů bude upřesněna dodatkem plánu BOZP po konzultaci s prováděcí firmou.
- Opatření proti pořezání, odření a drobným poraněním jsou v kompetenci konkrétního zaměstnavatele, přičemž ochranu zaměstnanců zajistí podle konkrétních podmínek při práci a dle vlastních seznamů pro OOPP.
- Pracovník musí být zabezpečen zajištěn proti pádu stále a to i při přesunu na jiné místo upevnění (ukotvení) např. pomocí vodícího lanka a kroužku, jištěním druhým pracovníkem, plošným jištěním, popř. kombinací různých způsobů
- Při vrtání hmoždinek, kotev používat ochranné brýle případně ochranu dýchacích cest (respirátor)

### **Sanace mostu, mostních opěr**

Rizika poranění mohou nastat v důsledku:

- pádu z výšky,
- pádu předmětů z výšky,
- zasažení očí pracovníků směsí na sanaci
- provádění technologických postupů jednotlivých zhotovitelů. Jedná se o drobná poranění, která má v kompetenci zaměstnavatel osob provádějících konkrétní práce

Opatření stanovená na základě požadavků právních předpisů a vyhledaných rizik:

- Proti pádu z výšky budou zaměstnanci chráněni zábradlím nebo systémem zachycení padů, kotevní bod určí vedoucí prací.
- Výstup na lešení musí být zajištěn vždy žebříkem.
- Proti pádům předmětů z výšky bude pod místy práce ve výšce ohrožený prostor ohrazen pomocí zábran o výšce 1,1 m nebo střežením.
- Při práci používat vhodné OOPP (ochranné brýle)
- Manipulace s materiálem pomocí jeřábů se řídí systémem bezpečné práce se zvedacím zařízením, který musí mít zpracován každý provozovatel zvedacího zařízení. Tento systém je součástí provozní dokumentace podle nař. vl. 378/2001 Sb. Opatření k zajištění bezpečnosti práce z této provozní dokumentace bude podkladem pro aktualizaci tohoto plánu.
- Zajišťovat volné okraje podlah, včetně lešení, zárazkou u podlahy, popř. obedněním, sítí, plachtou apod. proti pádu materiálu a předmětů z volných okrajů

### **Nastavovací hořáky, přístroje a agregáty na propan butan (izolace mostních objektů)**

Rizika poranění mohou nastat v důsledku:

- výbuch
- popálení obsluhy
- únik PB, požár

Opatření stanovená na základě požadavků právních předpisů a vyhledaných rizik:

- Při užívání nastavovacích agregátů na PB zachovávat potřebnou opatrnost při zapalování i užívání, řídit se návodem pro používání a údržbu.
- Zajišťovat čištění, seřizování a servis nastavovacích zařízení na PB; opravy provádět odborně, používat jen vhodného těsnícího materiálu.
- Při práci používat OOPP - vhodný pracovní oděv, pevnou uzavřenou obuv, kožené rukavice, OOPP k ochraně očí.
- Po každé výměně lahví a hadice, a při podezření z úniku PB provádět kontrolu těsnosti.
- Při užívání nastavovacích agregátů na PB zachovávat potřebnou opatrnost při zapalování i užívání, řídit se návodem pro používání a údržbu.

### **Skladování hořlavých a provozních kapalin**

Rizika poranění mohou nastat v důsledku:

- ekologické škody
- výbuch hořlavých par
- popálení

Opatření stanovená na základě požadavků právních předpisů a vyhledaných rizik:

- Hořlavé kapaliny na staveništi se smějí skladovat pouze v souladu s příslušnými normami - hořlavé kapaliny – prostory pro výrobu, skladování a manipulaci.
- Místo uložení hořlavých kapalin bude viditelně označeno odpovídajícím bezpečnostním značením a druhem obsahu skladovaných látek.
- Hořlavé kapaliny (chemikálie, barvy, oleje, ředidla) se budou ukládat jen na vyhrazených místech v původních přepravních obalech, nebo nádobách k tomu určených, které musí být uzavřeny.
- Nádob s hořlavými kapalinami musí být viditelně označeny druhem obsahu a třídou nebezpečnosti. Nádob musí být uzavřeny a musí být uloženy plnicím otvorem nahoru.
- Nádoby smí být plněny maximálně na 95% svého jmenovitého objemu.
- Je zakázáno používat obaly a láhve od nápojů (PET lahve) a potravin.
- Veškeré rozlité kapaliny a úkapy musí být ihned likvidovány.

### **Elektromechanické práce**

Ochranná opatření:

- Pracovníci musí být v rozsahu své činnosti seznámeni s ustanoveními normy ČSN EN 50110-1: Obsluha a práce na elektrických zařízeních.
- Elektrická zařízení smějí být obsluhována pouze pověřenými pracovníky.
- Přenosné kabely elektrického vedení musí být vedeny tak, aby nebyly vystaveny působení vlhkosti, plamene, nebo mechanickému poškození.
- Veškerá elektrická instalace bude pravidelně podrobována revizím.
- Při obsluze el. zařízení dbát příslušných návodů a instrukcí k jeho používání, dbát, aby elektrické zařízení nebylo nadměrně přetěžováno nebo jinak poškozováno.

### **Malířské práce**

Rizika poranění nebo poškození zdraví mohou nastat v důsledku:

- pád osoby ze dvojitého žebříku po rozjetí postranic, podjetí dvojitého žebříku a pádu dvojitého žebříku
- pádu předmětů z výšky
- drobná poranění údery, přimáčknutí otlaky, podlitiny

Opatření stanovená na základě požadavků právních předpisů a vyhledaných rizik:

- Neopírat dvojitý žebřík, nepoužívat tento žebřík jako žebřík opěrný.
- Nevynášet a nesnášet po žebříku břemena o hmotnosti nad 15 kg.
- Nepracovat na žebříku více osobami nad sebou a nevystupovat a nesestupovat po žebříku více osobám současně.
- Ve schodišťových prostorách provádět malířské práce z pomocných pracovních podlah (podlah lešení apod.)
- Chůze na dřevěném dvojitém žebříku může být prováděna zaškolenými zaměstnanci, pohybují-li se po ploše, kde je vyloučeno nebezpečí ztráty stability žebříku.
- Praxe, zručnost, zcvik a používání vhodného druhu, typu a velikosti náradí. Soustředěnost při práci, příp. používání chráničů ruky či rukavic.

### **Sádrokartonové konstrukce**

Rizika poranění nebo poškození zdraví mohou nastat v důsledku:

- pádu z výšky (pojízdné lešení, kozové lešení, žebřík)
- prašnost vznikající provozem vibrační brusky
- drobná poranění údery, přimáčknutí, pořezání a podlitiny

Opatření stanovená na základě požadavků právních předpisů a vyhledaných rizik:

- Zajistit stabilitu lešenařských koz, pokládat je na vyrovnaný podklad tak, aby nemohlo dojít k poklesu ani posunutí patek podpor; od výšky 1,5 m opatřovat volné okraje podlah kozových lešení zábradlím.
- Používání technicky dokumentovaných lešení včetně pojezdových kol opatřených zajišťovacím zařízením proti samovolnému pohybu (fixace kol brzdami nebo opěrkami).
- Zajištění stability lešení poměrem základny 1:3 (popř. i 1:4 je-li sklon max. 1% a nerovnosti menší než 15 mm) nebo rozšíření základny stabilizátory nebo přidavnou zátěží.
- Pojezdová plocha rovná a únosná bez otvorů apod.
- Při přemísťování lešení vyloučit přítomnost osob na lešení;
- Nevynášet a nesnášet po žebříku břemena o hmotnosti nad 15 kg.
- Nepracovat na žebříku více osobami nad sebou a nevystupovat a nesestupovat po žebříku více osobám současně.
- Používání odsávací jednotky.
- Prachový sáček nutno vysypávat dříve než bude zcela naplněn, jinak se sníží účinnost odsávacího systému.
- Při broušení používat předepsané OOPP (respirátor)
- Praxe, zručnost, zcvik a používání vhodného druhu, typu a velikosti nářadí. Soustředěnost při práci, příp. používání chráničů ruky či rukavic.

### **Komunikace a zpevněné plochy, sadové úpravy**

Rizika poranění mohou nastat v důsledku:

- zasažení samojízdnými stroji
- zasažení nákladními vozidly při přepravě zeminy
- popálení od horké živice
- pád z výšky
- pád montovaných zařízení (železniční signalizace a dopravní značení)

Opatření stanovená na základě požadavků právních předpisů a vyhledaných rizik:

- V nebezpečném prostoru – min. 2 m od maximálního dosahu zemních strojů se nesmí nacházet žádné osoby. V případě, že některá osoba do tohoto prostoru vstoupí, strojník přeruší práci a osobu z nebezpečného prostoru vykáže.
- Řidiči nákladních vozů budou poučeni, že před couváním se přesvědčí o tom, že se v dráze vozidla nezdržují žádné osoby a upozorní zvukovým signálem počátek couvání.
- Opatření proti popálení jsou v kompetenci konkrétního zaměstnavatele, přičemž ochranu zaměstnanců zajistí podle konkrétních podmínek při práci a dle vlastních seznamů pro OOPP.
- Dopravní značky budou namontovány bez přerušení, aby byla zaručena jejich stabilita

### **Zpevněné plochy, sadové úpravy**

Rizika poranění mohou nastat v důsledku:

- zasažení samojízdnými stroji
- zasažení nákladními vozidly při přepravě zeminy

Opatření stanovená na základě požadavků právních předpisů a vyhledaných rizik:

- V nebezpečném prostoru – min. 2 m od maximálního dosahu zemních strojů se nesmí nacházet žádné osoby. V případě, že některá osoba do tohoto prostoru vstoupí, strojník přeruší práci a osobu z nebezpečného prostoru vykáže.

- Řidiči nákladních vozů budou poučeni, že před couváním se přesvědčí o tom, že se v dráze vozidla nezdržují žádné osoby a upozorní zvukovým signálem počátek couvání.
- Opatření proti drobným poraněním jsou v kompetenci konkrétního zaměstnavatele, přičemž ochranu zaměstnanců zajistí podle konkrétních podmínek při práci a dle vlastních seznamů pro OOPP.

### ***Dlaždičské práce***

Při provádění dlažeb nehrozí pracovníkům žádné zvláštní rizika, kterým by bylo možné předcházet stanovováním bezpečnostních pravidel. Pracovníci musí dbát při používání nářadí k formátování dlažby opatrnosti. Dále je nutné pracovníky vybavit náhleníky pro pohodlné provádění práce.

### ***Souběžná práce více zhotovitelů***

Rizika poranění mohou nastat v důsledku:

- vzájemná neinformovanost o rizicích
- nevybavenost pracoviště lékárničkami

Opatření stanovená na základě požadavků právních předpisů a vyhledaných rizik:

- Povinnost vzájemné písemné informace o rizicích a přijatých opatřeních zhotovitelů.
- Seznámení vlastních pracovníků s informacemi o rizicích a přijatých opatřeních ostatních zhotovitelů na staveništi.
- Všechny zainteresované subjekty (investor, zhotovitelé / subdodavatelé, OSVČ apod.) musí být prokazatelně seznámeny s Plánem BOZP na staveništi, s riziky vyplývající z vlastních pracovních činností a dotčeného prostředí a prokazatelně proškoleni z BOZP a požární ochrany.
- Na dostupném a viditelném místě musí být uveden / vyvěšen : přehled základních bezpečnostních a požárních předpisů (požární a evakuační řád) a dále čísla tísňového volání včetně telefonů na důležité státní a místní orgány, stavbyvedoucí a osoby proškolené v poskytnutí první pomoci, popřípadě vnitřní telefonní seznam.
- Pracoviště (stavební buňky v místě ZS) musí být vybavena lékárničkami první pomoci podle rizik, traumatologickým plánem s přílohou první pomoci a přístroji PHP
- Při stavebních a montážních pracích je povinností určeného (zodpovědného) pracovníka hlavního zhotovitele seznámit odpovědné pracovníky subdodavatelů se zásadami bezpečného chování na daném pracovišti a s možnými místy a potenciálními zdroji ohrožení na základě specifických podmínek konkrétního pracoviště na staveništi
- Další opatření – viz Nařízení vlády č. 591/2006 Sb.

### ***Postupy při souběhu nebezpečných pracovních činností:***

Po dobu výstavby se nepředpokládá souběh nebezpečných pracovních činností

Závěr.

Plán a přijatá opatření byla zpracována na základě projektové dokumentace a informací od projektanta stavby. V případě změn projektové dokumentace, jejího doplnění, nebo technologického postupu je nutné plán aktualizovat.

## **17. ÚDAJE O BEZPEČNOSTNÍCH OPATŘENÍCH, KTERÉ SE ZAVÁDĚJÍ**

Hlavní zhotovitel stavby (v tomto plánu je za zhotovitele stavby považován zhotovitel stavby dle § 160 stavebního zákona) projedná s každým zhotovitelem a prokazatelně mu předá aktualizovaný a s dalšími zhotoviteli projednaný plán bezpečnosti a ochrany zdraví při práci na staveništi, a to před zahájením prací jimi vykonávanými.

Každý zhotovitel bude smluvně zavázán informovat zhotovitele stavby o všech okolnostech znemožňujících dodržení plánu. Zhotovitel stavby bude provádět kontroly dodržování plánu a před nástupem každého zhotovitele na pracoviště zkontroluje, zda je pracoviště vybaveno v souladu s plánem, aby mohla být činnost nastupujícího zhotovitele prováděna bezpečně.



Každý zhotovitel povede vlastní evidenci přítomnosti všech zaměstnanců a dalších fyzických osob, včetně vymezení jejich právního postavení (např. zaměstnanec, OSVČ) na části staveniště, která mu byla předána a tuto evidenci bude schopen poskytnout kdykoliv svému objednateli, stavbyvedoucímu a koordinátorovi bezpečnosti a ochrany zdraví při práci na staveništi. Přitom je nutné vzít v úvahu, že OSVČ, která nikoho nezaměstnává, nemá rozsah povinností stanovených zákonem v rozsahu zaměstnavatelů, nemá vlastní pracoviště, ale je na pracovišti zhotovitele – zaměstnavatele, na jehož pracovišti se pohybuje. Záznamy budou zhotoviteli a koordinátorem prováděny také do knihy BOZ, která bude vedena na staveništi po celou dobu provádění prací. Všichni pracovníci na staveništi budou používat výstražné vesty, a to po celou dobu provádění prací na plochách, kde bude zároveň probíhat pohyb mechanizace.

Koordinátor ve fázi realizace stavby bude organizovat na staveništi společné kontrolní dny BOZP. Řádné kontrolní dny o bezpečnosti se budou pořádat nejméně jednou za kalendářní měsíc. Kontrolní dny BOZP budou zaměřené do budoucna a bude se na nich jednat o bezpečnostních opatřeních, která se v nastávajícím období budou muset realizovat, zejména ve společných prostorech stavby

Koordinátor se stará o to, aby základem všech jednání na kontrolních dnech BOZP bude Plán BOZP – budou zde projednávány jeho aktualizace atd..

Účast: Hlavní zhotovitel stavby a ostatní jeho na stavbě zúčastnění zhotovitelé či jejich odpovědní zástupci (zaměstnavatelé, a to včetně PFO).

### **Koordinace BOZP mimo kontrolní dny BOZP**

Koordinace v době mezi kontrolními dny BOZP o bezpečnosti probíhá prostřednictvím koordinátora osobního kontaktu se stavebními zhotoviteli. Pokud koordinátor nebo stavebník v období mezi dvěma kontrolními dny BOZP zaznamená okolnosti, které jsou důležité pro společnou bezpečnost a je třeba je rychle řešit, kontaktuje koordinátor stavebního zhotovitele, jež je za dotyčné opatření zodpovědný, a tento stavební zhotovitel se musí postarat o nápravu těchto poměrů.

Za umístění hlavního vypínače elektrického zařízení tak, aby byl snadno přístupný, jeho označení a zabezpečení proti neoprávněné manipulaci a za provedení prokazatelného seznámení všech fyzických osob zdržujících se na staveništi s jeho umístěním a za provádění pravidelných prokazatelných kontrol prozatímního elektrického zařízení staveniště osobou s vyšší elektrotechnickou kvalifikací odpovídá hlavní zhotovitel; zápisy budou prováděny do Knihy BOZP stavby nebo jiným prokazatelným způsobem (do záznamové části Plánu BOZP stavby).

Za pořádek a úklid na staveništi, včetně staveništních komunikací, odvozu odpadu a kontrolu vymezení staveniště (oplocení staveniště a vstupů na staveniště, včetně označení bezpečnostními tabulkami a dopravními značkami a dále včetně řádného uzavření staveniště po skončení pracovní doby) odpovídá hlavní zhotovitel.

Za vypnutí, odpojení a zabezpečení el. zařízení proti neoprávněné manipulaci po skončení pracovní doby v rámci staveniště, včetně zařízení staveniště, která nemusí zůstat z provozních důvodů zapnuta odpovídá hlavní zhotovitel.

## **18. PLÁN – POPIS KONTROL V PRŮBĚHU VÝSTAVBY**

Kontroly BOZP a PO na stavbě budou prováděny průběžně pověřenými pracovníky hlavního zhotovitele stavby, prokazatelným způsobem nejméně 1x za kalendářní měsíc. Tyto záznamy budou na vyžádání předloženy koordinátorovi BOZP.

Dále bude prováděna nejméně 1x za 14 dnů kontrolní činnost koordinátorem BOZP stavby.

Hlavní zhotovitel před započítím prací předloží koordinátorovi dokumentaci pro dopracování plánu BOZP stavby

## 19. SEZNAM POŽADOVANÉ ZÁKLADNÍ DOKUMENTACE BOZP A PO – PODKLADY PRO DOPRACOVÁNÍ PLÁNU BOZP:

- pro práce, které jsou předmětem uzavřeného smluvního vztahu předložit dokumentaci o vyhodnocení rizik a přijmutí opatření k omezení jejich působení tak, aby ohrožení bezpečnosti a zdraví zaměstnanců bylo minimalizováno (§ 102 ZP).
- dokumentaci (záznamy) o informování svých zaměstnanců o rizicích a přijatých opatřeních, které získal od jiných zaměstnavatelů – subdodavatelů (§ 101 ZP)
- záznamy o zajištění a určení potřebného počtu vyškolených a vybavených zaměstnanců, kteří organizují poskytnutí první pomoci, zajišťují přivolání zejména zdravotnické záchranné služby, Hasičského záchranného sboru České republiky a Policie České republiky a organizují evakuaci pracovníků (§ 102 odst. 6 ZP)
- dokumentaci (záznamy) o zabezpečení plnění povinnosti, aby zaměstnanci jiného zaměstnavatele – subdodavatele vykonávající práce na jeho pracovišti obdrželi před jejich zahájením vhodné a přiměřené informace a pokyny k zajištění bezpečnosti a ochrany zdraví při práci a o přijatých opatřeních, zejména ke zdolávání požárů, poskytnutí první pomoci a evakuace fyzických osob v případě mimořádných událostí (§ 103 odst. 1 písm g) ZP)
- dokumentaci o potřebné schopnosti – kvalifikaci a zdravotní způsobilosti zaměstnanců pro výkon jejich práce na pracovišti na stavebním projektu (včetně subdodavatelů), a to včetně provedení proškolení z právních a ostatních předpisů k zajištění bezpečnosti a ochrany zdraví ve smyslu § 349 ZP týkajících se prováděných prací na stavebním projektu a o provedení vstupního školení k zajištění bezpečnosti a ochrany zdraví zaměstnanců na pracovišti - možno nahradit čestným prohlášením (*v případě zjištění nedostatku budou vyžadovány již konkrétní dokumenty*)
- dokumentaci pro vedení evidence úrazů (§ 105 ZP)
- čestné prohlášení o používání potřebných osobních ochranných pracovních prostředků a o dodržování bližších minimálních požadavků na bezpečnost a ochranu zdraví při práci stanovené v příloze č. 2 NV č. 591/2006 Sb.; *v případě zjištění konkrétního rozporu v rámci kontrolní činnosti se stanovenými zvláštními právními předpisy budou požadovány k předložení konkrétní doklady*
- technologický/é (pracovní) postup/y k zajištění bezpečnosti a ochrany zdraví při vykonávání prací v rámci realizace stavebního projektu (včetně subdodavatelů); včetně záznamů o seznámení pracovníků - tyto budou po prohlídce koordinátorem BOZP začleněny do Plánu BOZP staveniště

Pokud dojde pracovníkem nebo pracovníky hlavního zhotovitele nebo u pracovníka nebo pracovníky jeho ostatních zhotovitelů k použití alkoholických nápojů nebo jiné návykové látky na pracovišti (staveništi), je povinen hlavní zhotovitel dotyčného pracovníka okamžitě odvolat ze stavby. Pracovníci hlavního zhotovitele nebo jeho ostatních zhotovitelů jsou povinni podrobit se na žádost stavebníka dechové zkoušce na přítomnost alkoholických nápojů či jiné návykové látky.

## 20. ÚDRŽBA A OPRAVY

Zásady bezpečného provozu jsou obsáhle zpracovány v provozních předpisech provozovatele, který je vázán povinnostmi dle Drážního zákona. Dále jsou zásady upraveny platnými právními předpisy.

Při provádění těchto prací bude dle rozsahu stavby omezen provoz na trati případně komunikaci. Na opravy většího rozsahu bude vždy vypracován samostatný Plán BOZP.

Zpracoval.....

Jiří Kaiserlich ZEKA/624/KOO/2017

## PŘÍLOHA 1: PROVOZNÍ ŘÁD STAVBY

### Provozní řád stavby

***Platí pro všechny osoby, které se zdržují na stavbě, včetně návštěvníků. Nedodržení provozního řádu může mít za následek vykázaní ze stavby.***

### Všeobecný provozní řád stavby

1. Všichni pracovníci na stavbě musí projít vstupním a periodickým školením BOZP.
2. Na stavbě musí být používány odpovídající osobní **ochranné pracovní prostředky**.
3. Každá nehoda nebo situace, která může k nehodě vést, musí být hlášena neprodleně odpovědnému řídicímu pracovníkovi generálního dodavatele.
4. Každá osoba, u níž bude zjištěno, že poškozuje prostředky nebo zařízení určená k zajištění bezpečnosti a ochrany zdraví, bude ze stavby vykázána.
5. **Kouření** je zakázáno ve všech rizikových prostorech staveniště a buňkokoviště.
6. **Platí přísný zákaz vnášení zbraní, donášení či požívání alkoholických a jiných omamných látek, pořizování snímků či jiných audio/video záznamů bez povolení vedení stavby.**
7. **Návštěvy se musí hlásit** ve staveništní kanceláři generálního dodavatele a vstup na stavbu jim bude umožněn pouze na základě svolení GD. Po dobu pobytu na stavbě jsou návštěvníci povinni nosit odpovídající osobní ochranné pracovní prostředky.
8. **Řidiči vozidel** musí nosit ochranné přilby a reflexní vesty pokaždé, když to vyžaduje situace.
9. Řidiči vozidel v prostoru staveniště couvají jen za pomoci dalšího kvalifikovaného pracovníka.
10. Dodržuje se bezpečnostní značení a vyhlášky, při pohybu v areálu stavby respektovat dopravní cesty, vchody a východy, nevstupovat na místa se zakázaným vstupem.
11. Všichni pracovníci stavby jsou povinni, v zájmu bezpečnosti své a bezpečnosti ostatních, dodržovat **technologické postupy** zpracované jejich zaměstnavatelem.
12. Přenosné hasící přístroje a požární řády chrání lidské životy. Nepoškozujte je.

## **Pravidla osobní bezpečnosti**

1. Všichni pracovníci jsou povinni nosit **ochranné přilby a pracovní obuv**.
2. **Požívání alkoholu a drog je zakázáno.**
3. Nikdo nesmí obsluhovat žádné strojní zařízení nebo vybavení, pokud nebyl řádně proškolen a nemá k dispozici osvědčení o své kvalifikaci.
4. Každé strojní zařízení nebo vybavení, které je zjištěno jako vadné, musí být vyřazeno z provozu.
5. Přímo ze žebříků je možno provádět pouze krátkodobé práce a pouze tehdy, kdy není možno použít jinou alternativu přístupu. Žebříky musí být při používání vždy zajištěny proti posunutí a převrácení. Je zakázáno používat jiných žebříků než atestovaných
6. Používání improvizovaných lešení je zakázáno. Zvýšené pracovní podlahy bez zábradlí a zárážky u podlahy lze používat pouze do výšky 1500 mm. U větších výšek se používají řádně zkonstruovaná a zajištěná stabilní nebo pojízdná lešení s ochranným zábradlím a zárážkou u podlahy.
7. Potraviny je možno konzumovat pouze ve vyhrazených místech.
8. Veškerá připojení (mimo běžných zásuvkových) a úpravy na elektrických spotřebičích a elektro přípojkách může provádět pouze určená osoba s příslušnou kvalifikací
9. V prostoru staveniště se netoleruje žádné vyrušování zaměstnanců při práci, bránění či zdržování postupu stavebních prací, netolerují se žádné rvačky, kanadské žerty apod.

## **Ekologické minimum**

1. Nenechávat volně položené nebezpečné a ostatní odpady, nemíchat nebezpečné odpady s ostatními odpady.
2. Umísťovat odpady do označených odpadových nádob
3. Snažit se minimalizovat množství vznikajících odpadů
4. Při práci s nebezpečnými chemickými látkami používat zachytných prostředků (např. zachytné vany apod.)
5. Chemické látky nikdy nevylévat volně do kanalizace
6. Řídit se pokyny uvedenými na obalu nebezpečné chemické látky, popř. údaji z bezpečnostního listu.
7. Po použití chemických látek nenechávat tyto nádoby otevřené
8. Prázdné znečištěné obaly od nebezpečných chemických látek ukládat do nádob pro nebezpečný odpad, při úniku chemických látek ihned použít absorpčních prostředků (např. VAPEX, sorpční prostředky apod.)
9. Při práci s nebezpečnými chemickými látkami používat vždy předepsané OOPP



## PŘÍLOHA 2: OSVĚDČENÍ KOORDINÁTORA

  
**ZEKA plus, s.r.o.**

ZEKA plus, s.r.o., Jasmínová 876, 763 21 Slavičín, držitel akreditace pro provádění zkoušek fyzických osob z odborné způsobilosti k činnosti koordinátora bezpečnosti a ochrany zdraví při práci na staveništi podle ustanovení § 20 odst. 1 zákona č. 309/2006 Sb., ve znění pozdějších předpisů a podle rozhodnutí Ministerstva práce a sociálních věcí č. j.: 2013/33688 - 423/2 ze dne 18.10.2013

VYDÁVÁ

# OSVĚDČENÍ

**o získání odborné způsobilosti k činnosti  
koordinátora bezpečnosti a ochrany zdraví při práci na staveništi**

Evidenční číslo: **ZEKA/624/KOO/2017**

Titul, jméno a příjmení: **Jiří KAISERLICH**

Datum a místo narození: **23.3.1970, Brno**

Držitel osvědčení úspěšně vykonával/a dne 9.6.2017 periodickou zkoušku z odborné způsobilosti k činnosti koordinátora bezpečnosti a ochrany zdraví při práci na staveništi před odbornou zkušební komisí jmenovanou držitelem akreditace ZEKA plus, s.r.o., Jasmínová 876, 763 21 Slavičín.

Toto osvědčení je dokladem o úspěšném vykonání periodické zkoušky z této odborné způsobilosti podle ustanovení §10 odst. 2 písm. c) zákona č. 309/2006 Sb., kterým se upravují další požadavky bezpečnosti a ochrany zdraví při práci v pracovněprávních vztazích a o zajištění bezpečnosti a ochrany zdraví při činnosti nebo poskytování služeb mimo pracovněprávní vztahy, ve znění pozdějších předpisů (dále jen „zákon“) a podle ustanovení § 8 odst. 1 a odst. 2 nařízení vlády č. 592/2006 Sb., o podmínkách akreditace a provádění zkoušek z odborné způsobilosti, ve znění pozdějších předpisů. Osvědčení o úspěšném vykonání periodické zkoušky má podle ustanovení § 10 odst. 3 zákona platnost 5 let ode dne jejího vykonání.

**Zkouška z odborné způsobilosti se skládá opakovaně každých 5 let.**

Platnost tohoto osvědčení je do: 9.6.2022  
Ve Slavičíně dne: 9.6.2017

  
.....  
předseda odborné zkušební komise

  
.....  
držitel akreditace, statutární orgán



**PŘÍLOHA 3:**

**SEZNÁMENÍ ODPOVĚDNÝCH PRACOVNÍKŮ DODAVATELŮ STAVEBNÍCH PRACÍ S PLÁNEM**

Svým podpisem stvrzuji, že jsem byl seznámen s plánem BOZP pro stavbu: že jsem tomuto plánu porozuměl a že se skutečnostmi uvedenými v plánu BOZP seznámím ostatní spolupracovníky a své podřízené, kteří působí na této stavbě.

Poř. číslo	Název dodavatelské organizace	Příjmení a jméno seznámeného	Datum seznámení	Podpis seznámeného
1.				
2.				
3.				
4.				
5.				
6.				
7.				
8.				
9.				
10.				
11.				
12.				
13.				
14.				
15.				
16.				
17.				
18.				
19.				
20.				
21.				
22.				

### SEZNÁMENÍ ODPOVĚDNÝCH PRACOVNÍKŮ DODAVATELŮ STAVEBNÍCH PRACÍ S PLÁNEM

Svým podpisem stvrzuji, že jsem byl seznámen s plánem BOZP pro stavbu: že jsem tomuto plánu porozuměl a že se skutečnostmi uvedenými v plánu BOZP seznámím ostatní spolupracovníky a své podřízené, kteří působí na této stavbě.

Poř. číslo	Název dodavatelské organizace	Příjmení a jméno seznámeného	Datum seznámení	Podpis seznámeného
23.				
24.				
25.				
26.				
27.				
28.				
29.				
30.				
31.				
31.				
32.				
33.				
34.				
35.				
36.				
37.				
38.				
39.				
40.				
41.				
42.				
43.				